

A young child with braided hair is looking towards a woman who is holding a clipboard. The woman is wearing a white headscarf and a light-colored patterned top. The background is slightly blurred, showing other people in a community setting.

GUÍA DE ORIENTACIÓN CÓMO INCORPORAR LAS TRANSFERENCIAS MONETARIAS A UNA RESPUESTA EN MATERIA DE NUTRICIÓN

Septiembre 2020

La presente guía de orientación, “Cómo incorporar las transferencias monetarias a una respuesta en materia de nutrición” ha sido elaborada por André Dürr (CashCap) y dirigida por el Grupo Temático Global sobre Nutrición, el cual desea dar las gracias a todas las personas que dedicaron tiempo a participar en las entrevistas a informantes clave y aportaron documentación, así como reflexiones y comentarios que sirvieron de base para redactar este documento. No obstante, el autor asume la responsabilidad de cualquier error que pueda haberse cometido. Los hallazgos y conclusiones del presente informe corresponden al autor, en estrecha colaboración con el Grupo de Referencia y no reflejan necesariamente las posturas o políticas del Grupo Temático Global sobre Nutrición, UNICEF, CashCap/NORCAP, el Departamento de Desarrollo Internacional (DFID, por sus siglas en inglés) o la Agencia Suiza para el Desarrollo y la Cooperación (COSUDE).

Queremos agradecer especialmente las aportaciones y la labor de revisión a: Alice Golay (CaLP), André Griekspoor (Grupo de Acción Sanitaria Mundial), Andrew Beckingham (Save the Children), Andrew Seal (University College de Londres), Angeline Grant (Grupo Temático Global sobre Nutrición), Anna Ziolkovska (Grupo Temático Global sobre Nutrición), Belete Temesgen (World Vision International), Celine Sinitzky (Acción contra el Hambre), Ciara O’Malley (GOAL), Danka Pantchova (Grupo Temático Global sobre Nutrición), Dana Truhlarova Cristescu (grupos integrados liderados por UNICEF y CashCap), Denise Costa Coitinho Delmue (Comité Permanente de Nutrición del Sistema de las Naciones Unidas), Gabriele Erba (UNICEF), Jacqueline Fritz (CashCap), Jihane Latrous (Área de Responsabilidad a cargo de la Protección Infantil), Kate McMahon (Mercy Corps), Kathleen Myer (Oficina de Asistencia para Desastres en el Extranjero de la Agencia de los Estados Unidos para el Desarrollo Internacional), Lauren Smith (Programa Mundial de Alimentos), Marie Sophie Whitney (ECHO), Marlene Hebie (GOAL), Masumi Yamashina (Área de Responsabilidad a cargo de la Protección Infantil), Mjabuli Jamela (World Vision International), Nathalie Klein (CaLP), Patricia Hoorelbeke (ECHO), Rachel Lozano (Comité Internacional de la Cruz Roja), Sajja Mehjabeen (Concern), Sona Sharma (Tech RRT), Stefano Fedele (Grupo Temático Global sobre Nutrición), Stephane Meaux (Programa Mundial de Alimentos), Victoria Sauveplane Stirling (Grupo Temático Global sobre Nutrición) y Yara Sfeir (Grupo Temático Global sobre Nutrición).

Este documento ha sido posible gracias a la financiación recibida de CashCap/NORCAP, UNICEF, el Departamento de Desarrollo Internacional y la Agencia Suiza para el Desarrollo y la Cooperación.

Revisión de Lisa Hiller, [Small World Stories](#). Diseño gráfico de Domestic Data Streamers.

ÍNDICE

Introducción	04
Cómo incorporar las transferencias monetarias a una respuesta en materia de nutrición	05
<u>Paso 1</u> : Determinar si las transferencias monetarias pueden contribuir a los resultados nutricionales	06
<u>Paso 2</u> : Determinar la viabilidad de utilizar las transferencias monetarias como parte de una respuesta en materia de nutrición	06
<u>Paso 3</u> : Determinar y seleccionar opciones y modalidades de respuesta	07
<u>Paso 4</u> : Diseñar el componente de transferencias monetarias	08
Selección de destinatarios	08
Condicionalidad	09
Canasta de gastos y monto de las transferencias	09
Momento, duración y frecuencia	10
Sostenibilidad	10
<u>Paso 5</u> : Movilizar los recursos para la respuesta	11
<u>Paso 6</u> : Poner en práctica un componente de transferencias monetarias	11
<u>Paso 7</u> : Hacer un seguimiento del componente de transferencias monetarias	11
<u>Cuestiones transversales</u>	12
Preparación	12
Coordinación	12
Gestión de la información	12
Análisis de los riesgos y mitigación	12
Recomendaciones	13



INTRODUCCIÓN

Cada vez existe un consenso más amplio respecto a que las transferencias monetarias –es decir, la entrega de transferencias en efectivo¹ y cupones² a los beneficiarios seleccionados– tienen un impacto positivo en los determinantes subyacentes de la nutrición y pueden contribuir así a mejorar la nutrición materno-infantil.

El propósito principal de esta guía de orientación es ofrecer al sector de la nutrición directrices genéricas para considerar y –en caso necesario– utilizar las modalidades de transferencias monetarias de manera más rutinaria al responder a las situaciones de emergencia, lo cual en última instancia permitiría al sector satisfacer mejor las necesidades nutricionales de las poblaciones vulnerables.

Este documento se dirige a los profesionales del ámbito de la nutrición, ya sean estos grupos temáticos sobre nutrición, equipos de coordinación del sector o personal de los programas de nutrición.

Incluye directrices paso a paso a lo largo del ciclo de programación humanitaria sobre la manera de incorporar las transferencias monetarias a una respuesta en materia de nutrición. Asimismo, incluye referencias a recursos adicionales sobre cómo poner en práctica las directrices que se indican. El documento se centra en consideraciones específicas de las transferencias monetarias en las respuestas en materia de nutrición. Concluye con recomendaciones dirigidas a los grupos temáticos sobre nutrición, los equipos de coordinación del sector y los profesionales del ámbito de la nutrición. Este documento es un resumen de la publicación más detallada [“Evidence and Guidance Note on the use of CVA for nutrition outcomes in emergencies”](#), que gira en torno al uso de las transferencias monetarias para alcanzar resultados nutricionales³ en situaciones de emergencia.

¹ Las transferencias en efectivo incluyen la entrega de dinero (ya sea en moneda física o en efectivo electrónico) a beneficiarios seleccionados (individuos, hogares o comunidades).

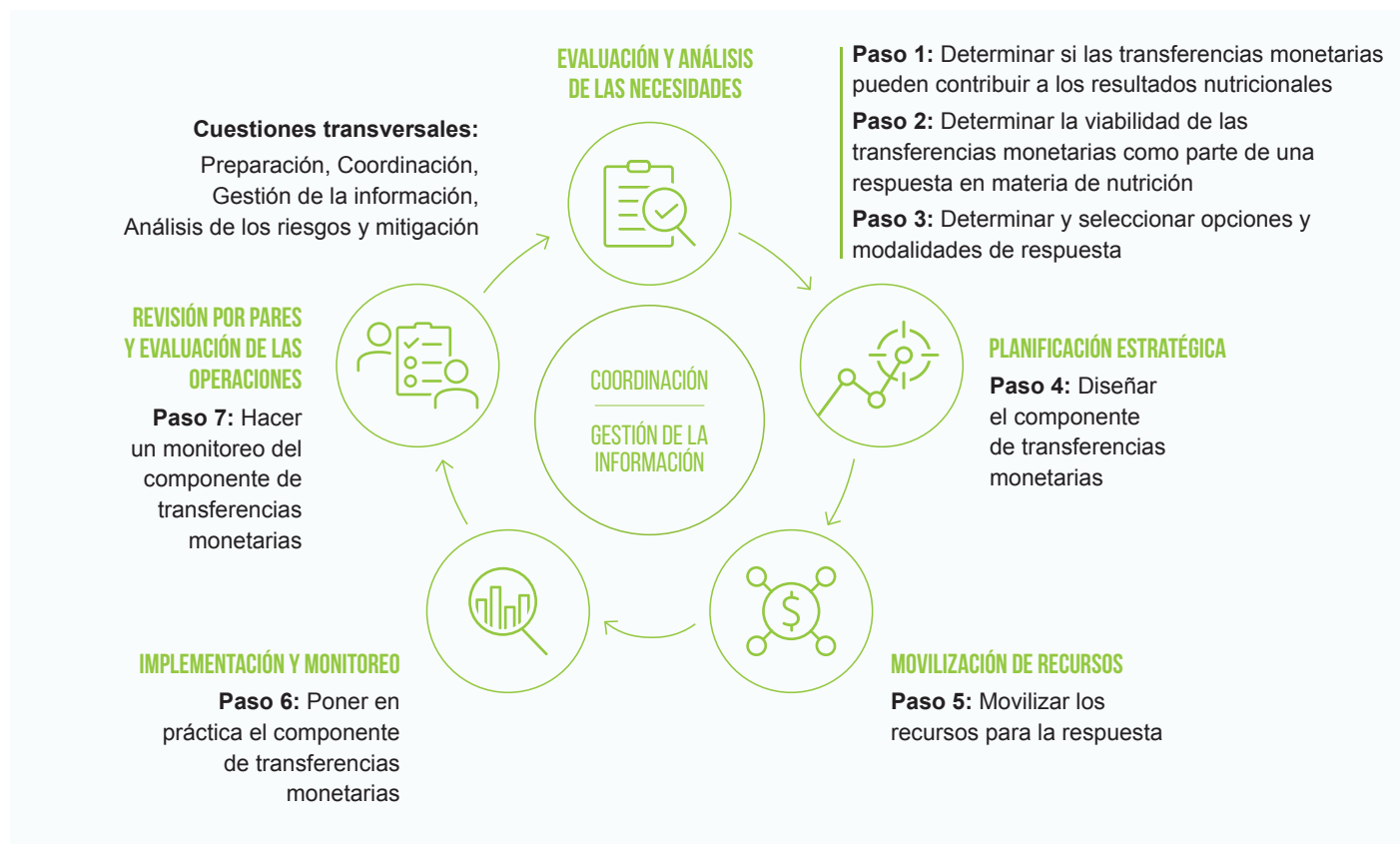
² Los cupones se pueden entregar en papel o en formato electrónico y se pueden canjear por una cantidad o un valor determinados de productos o servicios. Tienen una denominación de cupón con valor monetario (por ejemplo, 15 USD) o de cupón para productos (por ejemplo, una batería de cocina).

³ Se entiende por “resultados nutricionales” la mejora de la situación nutricional, así como la mejora de la ingesta alimentaria de mujeres y niños.

CÓMO INCORPORAR LAS TRANSFERENCIAS MONETARIAS A UNA RESPUESTA EN MATERIA DE NUTRICIÓN

En la figura 1 se resume el ciclo de programación humanitaria y sus elementos principales. Este ciclo incorpora los siete pasos imprescindibles para examinar y utilizar las transferencias monetarias en una respuesta en materia de nutrición, además de cuestiones transversales que se deben tener en cuenta durante la respuesta, como, por ejemplo, la preparación, la coordinación, la gestión de la información, y los riesgos.

Figura 1. Pasos y cuestiones transversales a lo largo del ciclo de programación humanitaria



Côte d'Ivoire, Octubre 2017
© UNICEF/UN0150213/Dejongh

PASO 1: DETERMINAR SI LAS TRANSFERENCIAS MONETARIAS PUEDEN CONTRIBUIR A LOS RESULTADOS NUTRICIONALES

Los profesionales recopilan y analizan datos representativos para llevar a cabo evaluaciones nutricionales y establecer la prevalencia de la malnutrición aguda, la alimentación de lactantes y niños pequeños, y otras prácticas de atención⁴.

El método principal mediante el cual las transferencias monetarias contribuyen a los resultados nutricionales consiste en eliminar los obstáculos económicos⁵ que impiden una nutrición adecuada. En consecuencia, la manera más directa de evaluar el potencial que tienen las transferencias monetarias para contribuir a los resultados nutricionales es comprender los obstáculos económicos a los que hacen frente las personas vulnerables, así como la magnitud de estos. Dicho de otro modo, ¿en qué medida la falta de poder adquisitivo repercute en las posibilidades que tienen las familias de obtener alimentos nutritivos y de prepararlos, de acceder a servicios de salud y agua segura, de mejorar las condiciones de higiene? Al mismo tiempo, para responder eficazmente a la malnutrición, es importante contar con un conocimiento amplio de los diferentes obstáculos relacionados con la oferta y la demanda que impiden la nutrición adecuada.

Si bien las herramientas de evaluación nutricional que se utilizan habitualmente no están diseñadas necesariamente para estudiar los obstáculos económicos, algunas de ellas ofrecen perspectivas relevantes para evaluar el papel potencial de las transferencias monetarias en las respuestas en materia de nutrición. Por lo general, las evaluaciones nutricionales se complementan con indicadores o evaluaciones sobre seguridad alimentaria, medios de vida, salud, agua, saneamiento e higiene (WASH, por sus siglas en inglés), y protección. Se puede consultar la publicación “[Evidence and Guidance Note](#)” para obtener un resumen detallado de la manera en la que las diferentes herramientas de evaluación pueden ayudar a detectar obstáculos económicos y, en consecuencia, ayudar a determinar la contribución de las transferencias monetarias a los resultados nutricionales.

Los profesionales del ámbito de la nutrición deben colaborar estrechamente con otros sectores a fin de desarrollar una comprensión global de los obstáculos económicos relacionados con todos los factores subyacentes de la malnutrición.

PASO 2: DETERMINAR LA VIABILIDAD DE UTILIZAR LAS TRANSFERENCIAS MONETARIAS COMO PARTE DE UNA RESPUESTA EN MATERIA DE NUTRICIÓN

Antes de valorar estas modalidades como parte de la respuesta en materia de nutrición, se debe verificar la viabilidad, es decir, la capacidad que tiene una organización de entregar las transferencias monetarias de forma segura y para que los beneficiarios las utilicen a fin de acceder a los bienes y servicios previstos. Al determinar la viabilidad del uso de las distintas modalidades de transferencias monetarias, es fundamental comprender la capacidad y el funcionamiento de los mercados de bienes y servicios relevantes para la nutrición. Entre estos, se incluyen los mercados de alimentos nutritivos, alimentos enriquecidos y suplementos nutricionales disponibles comercialmente, el agua, la higiene y los artículos de cocina, así como los servicios de salud, nutrición y transporte. Además de los mercados de bienes y servicios, se deben evaluar y verificar otros factores. Entre ellos se incluyen: los mecanismos de entrega de las transferencias monetarias, la aceptación de las comunidades y las autoridades, la capacidad organizacional de utilizar las transferencias monetarias, la oportunidad, los riesgos y los costos.



⁴ Para obtener más información sobre la nutrición en evaluaciones de las emergencias, se pueden consultar las [Directrices para el análisis de las necesidades humanitarias en materia de nutrición](#).

⁵ Entre los obstáculos económicos se incluyen obstáculos financieros relacionados con la falta de poder adquisitivo en la familia para acceder a bienes y servicios, así como los costos de oportunidad que suponen el cuidado de familiares.



01

A continuación se incluyen diversas preguntas clave que se deben tener en cuenta a la hora de evaluar la viabilidad de un componente de transferencias monetarias:

- **Capacidad y funcionalidad del mercado:** ¿Se puede conseguir una dieta nutritiva⁶ a través de alimentos que estén disponibles localmente? ¿Hay disponibles artículos para cocinar y los bienes necesarios para garantizar el agua, el saneamiento y la higiene adecuados?
- **Servicios de salud y transporte:** ¿Existen servicios relevantes para la salud y la nutrición a fin de prevenir y tratar la malnutrición? En caso afirmativo, ¿tienen estos una calidad aceptable? ¿Existen servicios de transporte para acceder a los servicios de salud y nutrición?
- **Mecanismos de entrega:** ¿Existe algún medio seguro y fiable para entregar efectivo o cupones a los beneficiarios seleccionados?
- **Consideraciones relativas a la comunidad:** ¿De qué manera prefiere recibir la asistencia el grupo seleccionado? ¿Qué mecanismo de entrega es el más apropiado para el grupo beneficiario? ¿Hay inquietudes respecto a la protección y la seguridad en relación con la entrega de efectivo o cupones? ¿Pueden los beneficiarios acceder a bienes y servicios relevantes para la nutrición con un poder adquisitivo adicional?
- **Autoridades nacionales y locales:** ¿Permiten o respaldan las autoridades la entrega de transferencias monetarias a las poblaciones afectadas? ¿Prestan los programas locales asistencia social o redes de seguridad para respaldar a las poblaciones vulnerables? ¿En qué medida estos programas aplican el prisma de la nutrición a la selección de destinatarios, la programación complementaria o los objetivos del programa?
- **Consideraciones adicionales:** ¿Tienen la organización y sus asociados suficiente capacidad para planificar y poner en práctica el componente de transferencias monetarias? ¿Cuánto tiempo se necesita para establecer el componente de transferencias monetarias? ¿Cuál es el costo estimado?

02

03

04

05

06

Un buen punto de partida para evaluar la viabilidad de un componente de transferencias monetarias es examinar la información secundaria relevante y consultar con el Grupo de Trabajo de Efectivo, así como con organizaciones que ya estén implementando estas modalidades. Si la información disponible no basta, se deben llevar a cabo una evaluación y un análisis adicionales.

⁶ Una dieta saludable o nutritiva hace referencia a una dieta que es variada y contiene frutas y verduras, cereales integrales, fibra, frutos secos y semillas; y, durante la fase de alimentación complementaria, alimentos de origen animal (leche y productos lácteos, carne, pescado y huevos). Esta dieta debe satisfacer las necesidades de macronutrientes y micronutrientes –en particular las proteínas, las vitaminas y los minerales– sin exceder las necesidades energéticas y de grasas de una persona.

PASO 3: DETERMINAR Y SELECCIONAR OPCIONES Y MODALIDADES DE RESPUESTA

El análisis de las opciones de respuesta hace referencia al proceso analítico mediante el cual se determinan los objetivos y las modalidades –así como los mecanismos de entrega asociados– de las opciones de respuesta del programa en una emergencia, y, si es posible, se minimizan los impactos negativos⁷. Este análisis permite seleccionar la opción de respuesta y las modalidades de respuesta más apropiadas.

Las transferencias monetarias no cambian la manera en la que los profesionales de la nutrición definen objetivos y seleccionan opciones de respuesta en materia de nutrición (por ejemplo, el tratamiento mediante la gestión comunitaria de la malnutrición aguda, la alimentación de lactantes y niños pequeños, la alimentación suplementaria, los suplementos de micronutrientes, etc.) a fin de abordar necesidades nutricionales identificadas⁸. El análisis de las opciones de respuesta puede ayudar a definir el momento oportuno de la posible respuesta, así como las opciones disponibles para atender las distintas necesidades nutricionales que coinciden en un contexto determinado. Las transferencias monetarias añaden modalidades adicionales para poner en práctica estas opciones de respuesta. En contextos en los que las comunidades se enfrentan a obstáculos económicos que les impiden subsanar los determinantes subyacentes de la malnutrición, las modalidades y los enfoques viables de transferencias monetarias se deben contemplar como parte del análisis de las opciones de respuesta. Seguidamente se muestran los cinco enfoques⁹ principales del uso de las transferencias monetarias en la respuesta en materia de nutrición:



Côte d'Ivoire, Marzo 2017
© UNICEF/UN061669/Dejongh

⁷ Maxwell, D., Stobaugh, H., Parker, J., y McGlinchy, M., "[Response analysis and response choice in food security crises: a roadmap](#)", informe núm. 73 de Humanitarian Practice Network, 2013.

⁸ Por ejemplo, la [Herramienta para la toma de decisiones sobre la malnutrición aguda moderada en situaciones de emergencia](#) proporciona directrices sobre las opciones de respuesta a fin de prevenir y tratar esta condición.

⁹ Se puede encontrar información más detallada sobre estos cinco enfoques en la publicación "[Evidence and Guidance Note](#)".

Prevención

1. Utilizar efectivo o cupones para la asistencia a familias¹⁰ o para la asistencia de alimentación individual.
2. Combinar las transferencias en efectivo o los cupones destinados a las familias con intervenciones que promueven un cambio social y de conducta.
3. Ofrecer transferencias monetarias condicionadas para incentivar la asistencia a servicios prioritarios de salud.

Tratamiento

4. Entregar efectivo o cupones para facilitar el acceso al tratamiento de la malnutrición.
5. Entregar transferencias monetarias a las familias como parte del tratamiento de la malnutrición aguda grave.

En situaciones en las que las modalidades de transferencias monetarias se consideran una alternativa a la asistencia alimentaria en especie destinada a familias o individuos para la prevención de la malnutrición, se pueden comparar opciones de respuesta viables (efectivo, cupones, en especie y sus mecanismos de entrega respectivos) en función de determinados criterios. Entre ellos, se encuentran: la eficacia, la preferencia de beneficiarios, los costos, los mercados, los riesgos, la oportunidad, la capacidad organizacional, etc. Para obtener más información, se puede consultar la [lista completa de criterios posibles a fin de compararlos](#).

En situaciones en las que las transferencias monetarias tienen posibilidades de complementar una respuesta en materia de tratamiento, se deben contrastar los resultados positivos anticipados y el valor añadido del componente de transferencias monetarias frente a los costos adicionales. Por ejemplo, si se considera complementar el tratamiento de la malnutrición aguda grave con transferencias en efectivo a familias que se asignan a las personas encargadas de los cuidados, se deben comparar los beneficios anticipados en términos de resultados nutricionales –como, por ejemplo, una recuperación más rápida y una menor probabilidad de recaída– con el costo estimado que supone añadir el componente del efectivo.

PASO 4: DISEÑAR EL COMPONENTE DE TRANSFERENCIAS MONETARIAS

La calidad del diseño del componente de transferencias monetarias contribuye de manera decisiva a su posible impacto en la nutrición materno-infantil. Al desarrollar el componente de transferencias monetarias, hay diversas decisiones de diseño que se deben tener en cuenta. Entre estas decisiones se encuentran la selección de destinatarios, la condicionalidad, el monto de la transferencia, la frecuencia, el momento y la duración, así como la sostenibilidad.

Selección de destinatarios

Entre los aspectos que se deben considerar al seleccionar los destinatarios de los componentes de transferencias monetarias se incluyen la definición de los criterios de elegibilidad, la identificación de personas que cumplan estos criterios y la decisión de quién debe recibir física o electrónicamente las transferencias monetarias. Los criterios de selección de destinatarios se determinan en gran medida en función de los objetivos del programa y el tipo de respuesta, más que por la modalidad de asistencia. Normalmente, las intervenciones destinadas a prevenir la malnutrición se centran en las familias y los individuos que se encuentran en mayor situación de riesgo de sufrir esta enfermedad. Las intervenciones que tienen como propósito tratar la malnutrición se centran en la situación nutricional de determinados grupos vulnerables, es decir, niños malnutridos de 6 a 59 meses de edad, mujeres embarazadas y lactantes malnutridas y personas malnutridas que viven con enfermedades crónicas¹¹.

Para responder a la pregunta de quién debe recibir transferencias monetarias –por medios físicos o electrónicos–, es importante tener en cuenta que la asistencia para lograr resultados nutricionales a menudo se dirige hacia los individuos (principalmente niños), pero que la asistencia se entrega a un familiar adulto. En principio, las transferencias monetarias individuales se deben entregar a la persona en cuestión o, en el caso de niños, a la persona encargada de su cuidado. Cuando las transferencias monetarias se utilizan para satisfacer necesidades de los hogares, en general las pruebas indican que entregar efectivo a las mujeres en lugar de a los hombres suele redundar en una mayor mejora del bienestar de los niños gracias a que de esta manera son las mujeres las que controlan los recursos de la familia y, en consecuencia, aumentan el gasto que favorece la salud, la nutrición y la educación de los niños¹². La decisión de qué familiar recibe las transferencias monetarias se debe basar en un análisis de género¹³ y requiere, además, la aceptación de la comunidad afectada. Las transferencias monetarias que no tienen en cuenta las dinámicas familiares y pasan por alto la aceptación de la comunidad corren el riesgo de provocar consecuencias imprevistas y ser perjudiciales.

¹⁰ Se entiende por “asistencia a familias” el tipo de asistencia que se presta a nivel familiar ya sea en especie, en efectivo o en cupones partiendo del promedio de necesidades en un hogar respecto a alimentos o nutrición y, en ocasiones (pero no necesariamente), otras necesidades básicas. Las transferencias en efectivo a familias se pueden basar únicamente en las necesidades de alimentos o nutrición de una familia o en las necesidades que afectan a diferentes sectores, es decir, pueden ser transferencias monetarias multipropósito.

¹¹ La [Herramienta para la toma de decisiones sobre la malnutrición aguda en situaciones de emergencia](#) incluye información y valoraciones adicionales sobre la selección de destinatarios en las intervenciones de prevención en materia de nutrición.

¹² Fenn, B., “REFANI Literature Review”, 2015.

¹³ Para obtener más información sobre cómo llevar a cabo un análisis de género, se puede consultar la [Herramienta de análisis de las cuestiones de género](#).

Condicionidad¹⁴

Los ejemplos de proyectos incluidos en la publicación “[Evidence and Guidance Note](#)” ilustran las diferentes maneras en las que se puede diseñar y aplicar la condicionidad. Por ejemplo, la condicionidad de acceder a servicios de salud preventiva puede aplicarse en el contexto del registro inicial en una clínica de salud o con cada visita prevista.

También se puede valorar la condicionidad cuando se espera que esta mejore la participación en intervenciones que promueven un cambio social y de conducta, así como la aceptación de servicios prioritarios de salud preventiva que cuenten con la calidad suficiente y se dispensen de manera gratuita. Estos beneficios previstos como consecuencia de incorporar la condicionidad se deben sopesar frente a los costos estimados, los requisitos de recursos y otros factores, como, por ejemplo, los riesgos asociados con la implementación de la condicionidad y la viabilidad técnica de la misma.

El seguimiento de la condicionidad puede ser una tarea compleja y costosa que requiere datos sustanciales, capacidad administrativa y humana, y coordinación en el plano interno y externo del programa¹⁵. Por lo tanto, es posible que la incorporación de la condicionidad sea más conveniente en situaciones prolongadas y menos pertinente en emergencias que surgen de manera repentina. Asimismo, una condicionidad “estricta” –según la cual los beneficiarios no reciben asistencia si no cumplen con dicha condicionidad– puede excluir a beneficiarios que no puedan llevar a cabo la actividad necesaria. La condicionidad “laxa” –menos severa respecto al cumplimiento de la condicionidad– ha demostrado ser una alternativa viable a la condicionidad “estricta” en diversos contextos humanitarios. Su principal ventaja es la posibilidad de reducir los costos administrativos y de seguimiento; asimismo, los beneficiarios no quedan excluidos de la asistencia si no logran cumplir las actividades que se exigen.



Mali, Octubre 2019
© UNICEF/UNI287192/Dicko

¹⁴ La condicionidad se refiere a las actividades o a las obligaciones de requisitos previos que un beneficiario debe cumplir para recibir asistencia. Las condicionidades más habituales en la programación sobre nutrición guardan relación con la participación en intervenciones que promueven un cambio social y de conducta o la asistencia a los servicios de salud.

¹⁵ UNICEF, “[Conditionality in cash transfers: UNICEF’s Approach](#)”, 2016.

Canasta de gastos y monto de las transferencias

En principio, el monto para las transferencias en efectivo y los cupones con valor monetario debe reflejar lo que los beneficiarios pueden adquirir y encontrar disponible en los mercados locales. La herramienta que se utiliza para cuantificar este aspecto es la canasta de gastos. Las canastas de gastos que se suelen utilizar en las respuestas humanitarias son la canasta básica de gastos mínimos y la canasta básica de alimento¹⁶. Por consiguiente, el contenido de la canasta de gastos depende del objetivo del componente de las transferencias monetarias:

- Si el objetivo de un componente de las transferencias monetarias es proporcionar a las familias e individuos una dieta nutritiva, la canasta de gastos debe elaborarse con miras a satisfacer sus necesidades de macronutrientes y micronutrientes. La canasta básica de alimentos debe contener no solo los alimentos básicos, sino también las frutas, verduras y productos cárnicos adecuados a las condiciones locales¹⁷. Asimismo, puede tener en cuenta la composición de la familia y las necesidades nutricionales específicas de sus miembros vulnerables.
- Si un componente de las transferencias monetarias busca promover el acceso a los servicios de salud preventivos y gratuitos o el tratamiento de la malnutrición, la canasta debe incluir los gastos estimados en relación con el transporte, alojamiento y alimentación de los cuidadores (en el caso de la atención de los pacientes hospitalizados).
- Si un componente de las transferencias monetarias pretende satisfacer las necesidades en diferentes sectores (por ejemplo, efectivo multipropósito), se debe incluir una dieta nutritiva, así como otros gastos pertinentes relacionados con la nutrición en materia de salud, higiene, saneamiento, agua y transporte.

El costo de la canasta de gastos y el monto de las transferencias están estrechamente relacionados, pero no son necesariamente iguales. El monto de las transferencias solo debe abordar la deficiencia en relación con las necesidades básicas o los requisitos nutricionales. Por ejemplo, al calcular el monto de las transferencias para el efectivo multipropósito, el promedio estimado de la contribución de las familias a la canasta básica de gastos mínimos (ingresos, remesas, ahorros, otras formas de asistencia humanitaria, etc.) debe sustraerse del costo de la misma. Este mismo razonamiento puede aplicarse al monto de las transferencias con base en la canasta básica de alimentos.

¹⁶ La canasta básica de gastos mínimos es una herramienta que ayuda a identificar y cuantificar los artículos y servicios necesarios para satisfacer las necesidades básicas de las familias que están disponibles en los mercados locales. Por lo general, las canastas básicas se calculan en función de la composición media del hogar y no suelen tener en cuenta las necesidades específicas de los miembros de la familia en relación con la edad, el sexo o el estado de salud. La canasta básica de alimentos puede considerarse como una canasta de gastos independiente o como el componente alimentario de la canasta básica de gastos mínimos. Para obtener más información y orientación acerca de la canasta básica de gastos mínimos, consulte las [Herramientas para la toma de decisiones sobre la canasta básica de gastos mínimos](#) (CaLP) o la [Orientación provisional sobre la canasta básica de gastos mínimos](#) (Programa Mundial de Alimentos).

¹⁷ Se pueden utilizar las herramientas “[Costo de la alimentación](#)” y [NutVal](#) para fundamentar la composición de una canasta básica de alimentos nutritivos.



Sudan del Sur, Abril 2020
© UNICEF/UNI320790/Ryeng

En la mayoría de los contextos humanitarios existen canastas básicas, canastas básicas de alimentos y montos de transferencias armonizados para las transferencias en efectivo destinadas a las familias. Los profesionales del ámbito de la nutrición deben trabajar con las canastas básicas de gastos mínimos y de alimentos existentes, así como con los montos de transferencias, y ajustarlos según corresponda para cumplir con los objetivos del programa. De ser necesario, los profesionales deben proponer ajustes a estas herramientas para que estas reflejen un mayor énfasis en los aspectos de nutrición. Si hay un proceso en curso para la elaboración o revisión de una canasta básica de gastos mínimos o de alimentos, el sector de la nutrición debe velar por que las consideraciones en materia de nutrición se tengan en cuenta debidamente.

Momento, duración y frecuencia

A pesar de que existen relativamente pocas pruebas con respecto al impacto de la duración del programa en los resultados nutricionales, es muy lógico pensar que una mayor duración de la asistencia (y sobre todo si está vinculada con montos acumulados de transferencia más elevados) podría traer consigo mejores resultados nutricionales¹⁸. Además, desde las series de *The Lancet* de 2008, existe un consenso general dentro de la comunidad del ámbito de la nutrición que establece que una buena nutrición durante los primeros 1.000 días (es decir, el período comprendido desde la concepción de un niño hasta su segundo año de vida) se traduce en beneficios duraderos en el desarrollo cognitivo y físico de los niños.

La duración y el momento de la asistencia para prevenir la malnutrición aguda, independientemente de la modalidad, deben basarse en la escala y gravedad de la emergencia, la prevalencia de la malnutrición aguda global y otros factores, como la seguridad alimentaria, la estacionalidad de la misma y los patrones epidémicos de las enfermedades infecciosas¹⁹. Las transferencias monetarias destinadas a las familias o individuos que buscan alcanzar resultados nutricionales mediante una red de seguridad durante los primeros 1.000 días pueden ser proporcionadas durante dicho período.

Independientemente del objetivo específico, las transferencias monetarias destinadas a las familias o individuos con miras a obtener resultados nutricionales no deben tener una duración inferior a tres meses, ya que es poco probable que los plazos demasiado cortos tengan algún impacto en los resultados nutricionales. En cuanto a la frecuencia de las transferencias monetarias, se recomienda realizar transferencias regulares (por ejemplo, mensuales) si el objetivo de estas es proporcionar una dieta variada y nutritiva.

Sostenibilidad

Los programas con componentes de transferencias monetarias para la prevención y el tratamiento de la malnutrición no suelen ser sostenibles si no consiguen subsanar adecuadamente las causas subyacentes de la malnutrición relacionadas con la falta de ingresos y los medios de subsistencia sostenibles. Por lo general, el impacto positivo de las transferencias monetarias en la nutrición y salud de las familias no se extiende más allá de la duración de la asistencia.

Los plazos más largos y un componente más sólido en materia de cambio social y de conducta pueden ser factores que contribuyan a la consecución de resultados más sostenibles en lo tocante a la nutrición materno-infantil. Otro enfoque para reforzar la sostenibilidad de los resultados nutricionales es promover medios de subsistencia más sostenibles para las familias en situación de riesgo. El [enfoque “efectivo plus”](#) de la Organización de las Naciones Unidas para la Alimentación y la Agricultura (FAO) combina las transferencias en efectivo destinadas a las familias con los insumos de producción, las transferencias de activos y la capacitación técnica. Otras organizaciones (por ejemplo, World Vision International, Concern, Save the Children) utilizan un “enfoque de graduación”, el cual contiene un conjunto similar de medidas que puede orientarse hacia resultados nutricionales²⁰. Por último, mediante el fortalecimiento de los vínculos entre las transferencias monetarias humanitarias y las redes de protección social gubernamentales existentes en los lugares que cuenten con estos programas²¹, también se pueden obtener resultados nutricionales más sostenibles a partir de las intervenciones en materia de nutrición con un componente de transferencias monetarias.

¹⁸ Fenn, B., “R4Act – Impacts of CASH on NUTRITION outcomes”, 2017.

¹⁹ Equipo de tareas en materia de malnutrición aguda moderada del Grupo Temático Global sobre Nutrición, “[Moderate acute malnutrition: a decision tool for emergencies](#)”, 2017.

²⁰ Para obtener más información sobre cómo aprovechar al máximo los resultados nutricionales de los enfoques de graduación, véase la publicación “[Child sensitive graduation programme design](#)” de Save the Children sobre el diseño de programas de graduación que tengan en cuenta a los niños.

²¹ Para obtener más información sobre cómo reforzar los vínculos entre las transferencias monetarias humanitarias, la protección social y las redes de seguridad social, consulte el documento “[Lessons on Better Connecting Humanitarian Assistance and Social Protection](#)” del Banco Mundial y el Programa Mundial de Alimentos.

PASO 5: MOVILIZAR LOS RECURSOS PARA LA RESPUESTA

En principio, la movilización de recursos para un componente de transferencias monetarias no difiere de la movilización de recursos para las respuestas tradicionales en materia de nutrición. Al movilizar los recursos para la respuesta con un componente de transferencias monetarias, es importante hacer hincapié en las ventajas específicas del contexto en comparación con otras modalidades y resaltar los posibles impactos positivos secundarios de las transferencias monetarias en los mercados y la economía local. Se deben considerar las actividades conjuntas de movilización de recursos junto con otros grupos temáticos o sectores, puesto que un enfoque coordinado puede aumentar el éxito de la recaudación de fondos. El grupo temático sobre nutrición debe destacar los posibles impactos de las transferencias monetarias en el ámbito de la nutrición, ya que es posible que otros profesionales y donantes humanitarios no los conozcan.

PASO 6: PONER EN PRÁCTICA UN COMPONENTE DE TRANSFERENCIAS MONETARIAS

La aplicación de los programas de transferencias monetarias no varía en función del resultado deseado, ya sea nutricional o de otro tipo, y debe seguir las directrices y los procedimientos institucionales existentes. Una puesta en práctica exitosa requiere una colaboración estrecha entre las dependencias y departamentos de una organización relativos a los programas, las adquisiciones, la logística, las finanzas, entre otros. Para obtener más información, así como otras directrices y herramientas de ejecución, consulte la [guía para poner en práctica las transferencias en efectivo de Mercy Corps](#) o el conjunto de [instrumentos para la calidad de los programas de CaLP](#). Para obtener más información sobre cómo adaptar la programación en materia de transferencias monetarias y cómo utilizar las mismas de manera segura y eficaz en el contexto de la COVID-19, consulte la [guía de CaLP](#) al respecto.

PASO 7: HACER UN SEGUIMIENTO DEL COMPONENTE DE TRANSFERENCIAS MONETARIAS

El seguimiento adecuado de un componente de transferencias monetarias y de su contribución a los resultados nutricionales es fundamental si se prevé ampliar la base de datos empíricos de la utilización de este enfoque para subsanar los problemas nutricionales.

La definición de los indicadores para monitorear los resultados depende en gran medida del objetivo del programa y, por lo tanto, no está vinculada con la modalidad de asistencia. Por lo general, los resultados nutricionales se evalúan en función de la prevalencia de la malnutrición aguda o crónica en las comunidades, el estado nutricional de los individuos seleccionados,

los indicadores relacionados con el consumo de alimentos y la diversidad alimentaria de la población o los individuos seleccionados, y el acceso a los servicios de salud.

Para entender el impacto de las transferencias monetarias destinadas a las familias en la nutrición materno-infantil, es importante ir más allá de los indicadores a nivel familiar, como el puntaje de la diversidad alimentaria en el hogar o la puntuación del consumo de alimentos. Dichos índices no consiguen reflejar los matices de la distribución de alimentos en el hogar. Otros indicadores –como, por ejemplo, la diversidad alimentaria mínima en las mujeres, la dieta mínima aceptable, la diversidad alimentaria mínima de niños de 6 a 23 meses y la frecuencia de comidas mínima de niños de 6 a 23 meses– pueden contribuir a reflejar las diferencias con respecto a los hábitos de consumo de alimentos en los hogares. Asimismo, pueden resaltar las modalidades de consumo que sean deficientes en alimentos ricos en micronutrientes.

La manera en que las familias e individuos utilizan las transferencias monetarias puede considerarse como un resultado intermedio y debe supervisarse minuciosamente cuando se utilizan las transferencias monetarias como parte de una respuesta en materia de nutrición. En particular, los gastos en alimentos, la composición de los alimentos adquiridos, los gastos de acceso a los servicios de salud y los gastos relativos al agua y saneamiento se deben recopilar como una subcategoría de datos (por ejemplo, ¿qué clase de alimentos fueron adquiridos?, ¿qué tipo de gastos se realizaron para acceder a los servicios de salud?).

La definición de los indicadores para hacer el seguimiento del proceso y los productos está muy vinculada con la modalidad de asistencia. Los indicadores característicos para las transferencias monetarias incluyen los siguientes: el número de familias o individuos (desglosados por género) que han recibido las transferencias monetarias por distribución, el número de cupones canjeados por distribución, el monto total transferido por distribución, el porcentaje de pagos realizados conforme a lo previsto, etc.

Es necesario llevar un control del mercado a fin de contar con información actualizada sobre el valor de la transferencia con respecto a lo que esta permite adquirir. En contextos inestables, es posible que el monto de las transferencias deba ser ajustado en relación con los precios del mercado; de lo contrario, se corre el riesgo de comprometer el resultado nutricional previsto. En muchos contextos humanitarios, ya existen sistemas para evaluar y monitorear los mercados con respecto a los artículos alimentarios y no alimentarios. En consecuencia, el sector de la nutrición no siempre necesita recopilar información adicional relativa al mercado.



República Democrática del Congo, Julio 2019
© UNICEF/UN063130/Aifa/Ahmed

CUESTIONES TRANSVERSALES

Preparación

La preparación es un proceso continuo con miras a crear y mantener un entorno favorable para una respuesta de emergencia rápida, adecuada y eficaz en materia de nutrición. Asimismo, es especialmente pertinente en los contextos caracterizados por crisis relativamente predecibles de evolución lenta o aparición repentina (como aquellas relacionadas con la estacionalidad). Las acciones de preparación deben ampliarse para incluir las transferencias monetarias en los contextos en los que probablemente el uso de efectivo o cupones constituyan opciones viables y adecuadas en respuesta a los problemas nutricionales en las situaciones de emergencia. Dichas acciones se basan en situaciones hipotéticas de crisis identificadas y son idénticas a los siete pasos clave mencionados en la presente nota de orientación.

Para obtener más información sobre la preparación para las transferencias monetarias, consulte el [conjunto de instrumentos para la calidad de los programas de CaLP](#). Para obtener más información sobre la preparación para la coordinación en materia de nutrición en contextos de emergencia, consulte las [directrices de preparación para la coordinación de la nutrición en situaciones de emergencia](#).

Coordinación

Es probable que exista un Grupo de Trabajo de Efectivo en la mayoría de los contextos en los que las transferencias monetarias forman parte de una respuesta humanitaria. Si bien las disposiciones prácticas pueden variar en función del contexto, el Grupo de Trabajo de Efectivo es oficialmente un subgrupo del grupo de coordinación intergrupala, y ambos se encargan de gestionar las transferencias monetarias multisectoriales o multipropósito²². Los grupos temáticos sobre nutrición y el equipo de coordinación del sector son responsables de la coordinación general de la evaluación, planificación, elaboración de informes, implementación y monitoreo de los componentes de las transferencias monetarias de una respuesta en materia de nutrición. En las recomendaciones (véase el capítulo 3 del presente informe de orientación) se describen las acciones necesarias para cumplir con esta función.

Dado que las transferencias monetarias hacen referencia a los diferentes factores determinantes subyacentes de una nutrición adecuada, el sector de la nutrición necesita coordinar estrechamente todos los aspectos del ciclo del programa con los sectores de seguridad alimentaria, de WASH, de salud y de protección, así como con el Grupo de Trabajo de Efectivo y los agentes nacionales pertinentes. Es probable que otros sectores o agentes dispongan de gran parte de la información necesaria para determinar la viabilidad y adecuación de las transferencias monetarias para alcanzar resultados nutricionales.

Gestión de la información

Los componentes de las transferencias monetarias de una respuesta en materia de nutrición deben comunicarse a través de los grupos temáticos sobre nutrición y el equipo de coordinación

del sector. Los grupos temáticos sobre nutrición deben integrar las columnas relativas a las transferencias monetarias de [este modelo](#) a sus plantillas de presentación de informes a fin de informar sobre las transferencias monetarias sectoriales.

Análisis de los riesgos y mitigación

Los riesgos relacionados con las transferencias monetarias se detectan durante la evaluación de la viabilidad, se estudian durante el análisis de las opciones de respuesta, son mitigados a través del diseño del programa y otras medidas, y se supervisan durante la puesta en práctica. Proporcionar asistencia humanitaria en situaciones de emergencia implica un gran número de riesgos operacionales e institucionales específicos de una situación concreta relacionados con la seguridad y dignidad, el acceso, la protección de los datos, las relaciones sociales, las dinámicas familiares y comunitarias, el fraude y la desviación de fondos, y los impactos del mercado. Muchos de estos riesgos no son exclusivos de las transferencias monetarias y se aplican independientemente de la modalidad de asistencia utilizada.

Al considerar un componente de las transferencias monetarias como parte de una respuesta en materia de nutrición, se deben identificar todos los riesgos pertinentes y se deben aplicar las medidas necesarias para mitigarlos. La mayoría de los riesgos asociados con las transferencias monetarias pueden ser mitigados durante el diseño del proyecto y mediante un sólido marco de rendición de cuentas. La [Herramienta de análisis de riesgos y beneficios en materia de protección](#) describe las consideraciones clave que los profesionales deben examinar para poder identificar los riesgos y beneficios en materia de protección de una intervención determinada. El documento [Cash & Voucher Assistance and GBV Compendium](#) –un compendio sobre transferencias monetarias y la lucha contra violencia de género– explica cómo incorporar la mitigación de riesgos relacionados con la violencia de género a las intervenciones en materia de transferencias monetarias, así como la manera de integrar su prevención en la programación multisectorial. Los riesgos detectados relacionados con las transferencias monetarias –tales como los riesgos relativos a la protección y la eficacia de las medidas de mitigación– deben ser monitoreados durante toda la respuesta.



Mozambique, Marzo 2020
© UNICEF/JUN1309991/P. J. Sloc

²² Para obtener más información sobre la coordinación en materia de transferencias monetarias, consulte la [Hoja de sugerencias sobre la coordinación de CaLP](#).

RECOMENDACIONES

Las recomendaciones que se incluyen a continuación están dirigidas al sector de la nutrición a escala nacional. Estas se centran en las acciones necesarias para considerar –y, si es apropiado, utilizar– las modalidades y los enfoques de transferencias monetarias de manera más rutinaria a fin de resolver los problemas nutricionales en situaciones de emergencia.

RECOMENDACIONES DIRIGIDAS A LOS GRUPOS TEMÁTICOS SOBRE NUTRICIÓN Y LOS EQUIPOS DE COORDINACIÓN DEL SECTOR:

- Colaborar estrechamente con todos los sectores pertinentes –tales como el de seguridad alimentaria y medios de vida, de salud, de agua, saneamiento e higiene y de protección– al evaluar las barreras que afectan a la oferta y la demanda que obstaculizan una nutrición adecuada, incluidas las barreras económicas (teniendo en cuenta la estacionalidad).
- Velar por que se tengan en cuenta las barreras económicas en las evaluaciones sobre nutrición y en los resúmenes de las necesidades humanitarias, siempre que sea posible.
- Consultar con el Grupo de Trabajo de Efectivo a escala local y regional, así como con los profesionales de dicho sector, acerca de la viabilidad de las transferencias monetarias.
- Garantizar que las evaluaciones sobre nutrición contribuyan a los conocimientos sobre la viabilidad de las transferencias monetarias, y sobre sus posibilidades y limitaciones para mejorar los resultados nutricionales.
- Instar y apoyar a los asociados a tener en cuenta de forma sistemática las modalidades y los enfoques de transferencias monetarias en el análisis de la respuesta en materia de nutrición. Garantizar que el componente de nutrición del plan de respuesta humanitaria tenga en cuenta las respuestas adecuadas en materia de transferencias monetarias.
- Facilitar y promover las respuestas adecuadas en materia de transferencias monetarias y garantizar que estas estén reflejadas en el plan de respuesta humanitaria, basándose en los conocimientos acerca del contexto, las necesidades y la viabilidad de las transferencias monetarias.
- Proporcionar coordinación general en cuanto a la planificación, presentación de informes, implementación y monitoreo de los componentes de las transferencias monetarias de las intervenciones en materia de nutrición.
- Colaborar estrechamente con el Grupo de Trabajo de Efectivo y otros sectores (principalmente el de seguridad alimentaria y medios de vida, de agua, saneamiento e higiene, y de salud) a fin de establecer los componentes pertinentes en materia de nutrición de la canasta básica de gastos mínimos y promover la inclusión del costo de los alimentos nutritivos para los diferentes grupos de edad.

- Promover que el cálculo de la canasta básica de alimentos y de gastos mínimos incluya el costo de una dieta nutritiva que satisfaga las necesidades de macronutrientes y micronutrientes de todos los miembros de la familia.
- Trabajar con los sectores y los agentes del mercado pertinentes para garantizar que los sistemas de monitoreo del mercado reúnan los datos suficientes sobre los bienes y servicios nutricionales pertinentes, como los alimentos nutritivos.
- Promover la documentación y difusión de las lecciones aprendidas acerca de la utilización de las transferencias monetarias para la consecución de resultados nutricionales.
- Promover el desarrollo de la capacidad y el fomento de la confianza en materia de transferencias monetarias entre los asociados locales y nacionales mediante la concienciación acerca de la utilización de dichas transferencias y los vínculos con la protección social y las redes de seguridad.

RECOMENDACIONES DIRIGIDAS A LOS PROFESIONALES DEL ÁMBITO DE LA NUTRICIÓN Y LOS ASOCIADOS:

- Contribuir a un entendimiento común acerca de las barreras que impiden una nutrición adecuada.
- Contribuir al establecimiento de un consenso acerca de la viabilidad y adecuación de la utilización de las modalidades y los enfoques de transferencias monetarias con miras a obtener resultados nutricionales.
- Considerar de forma sistemática las modalidades y los enfoques de transferencias monetarias en el proceso de análisis de la respuesta en materia de nutrición.
- Utilizar las recomendaciones sobre los enfoques y el diseño programático (véase la publicación [“Evidence and Guidance Note”](#)) a fin de seleccionar los enfoques y diseñar el componente de las transferencias monetarias para una respuesta en materia de nutrición.
- Invertir en el seguimiento y la generación de pruebas de los programas de nutrición que cuenten con un componente de transferencias monetarias.
- Difundir de manera proactiva las lecciones aprendidas en cuanto a la utilización de las transferencias monetarias para obtener resultados nutricionales.
- Buscar oportunidades para explorar la falta de pruebas en los contextos operacionales en colaboración con la comunidad científica.
- Desarrollar las capacidades y fomentar la confianza en materia de transferencias monetarias entre los profesionales del ámbito de la nutrición mediante la concienciación acerca de la utilización del enfoque y sus vínculos con los programas de protección social y las redes de seguridad.

