

Seminario del Clúster de Nutrición Global sobre el proceso del Plan de Respuesta Humanitaria (HRP) 2023

20 de septiembre 2022

ESTRUCTURA DE LA SESIÓN

- Bienvenida e introducción
- Introducción al CPH 2023 y al proceso del HRP
- Desarrollo de los Planes de Respuesta Humanitaria en nutrición para 2023 por los equipos de coordinación
- Aspectos transversales: VBG, Género, Discapacidad, Rendición de cuentas, y aspectos intersectoriales
- Apoyo disponible por parte del GNC
- Preguntas y respuestas

INTRODUCCIÓN AL CICLO DE PROGRAMACION HUMANITARIO (CPH/HPC) 2023 Y AL PROCESO DEL HRP

Seminario del Clúster de Nutrición Global
Proceso HRP 2023
Fecha: 20.09.22



ACTUALIZACIONES EN EL CPH 2023



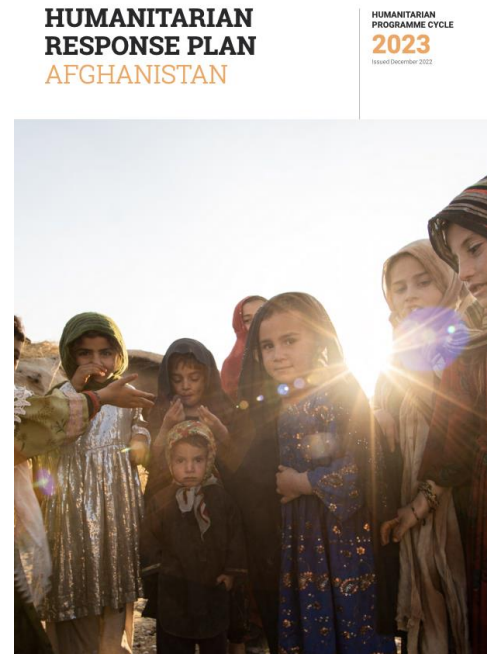
LO QUE CAMBIÓ EN 2022 Y SIGUE VIGENTE EN 2023

Table of contents

03	Introduction
04	Response Plan Overview
05	Part 1: Strategic Response Priorities
05	1.1 Humanitarian Conditions and Underlying Factors Targeted for Response
06	1.2 Strategic Objectives, Specific Objectives, and Response Approach
08	1.3 Costing Methodology
08	1.4 Planning Assumptions, Operational Capacity and Access
09	1.5 Protection from Sexual Exploitation and Abuse & Accountability to Affected Populations (AAP)
10	1.6 Consolidated Overview on the Use of Multi-purpose Cash (optional)
11	Part 2: Response Monitoring
11	2.1 Monitoring Approach
12	2.2 Strategic and Specific Objectives: Indicators and Targets
13	Part 3: Sectoral Objectives and Response
15	Part 4: Refugee Response Plan
16	Part 5: Annexes
16	5.1 Response Analysis
16	5.2 Participating Organizations
16	5.3 Planning Figures
17	5.4 Monitoring Framework
17	5.5 What if we Fail to Respond?
17	5.6 How to Contribute
17	5.7 Acronyms
17	5.8 End notes



- Protección contra la explotación y los abusos sexuales (PSEA)
- Seguimiento de la respuesta
- Análisis de la respuesta



VINCULAR EL ANÁLISIS DE LAS NECESIDADES CON EL ANÁLISIS DE LAS RESPUESTAS

01 Guía Paso a Paso

Ciclo del Programa Humanitario 2022
Septiembre 2021



03 Humanitarian Response Plan Guidance

Humanitarian Programme Cycle 2022
May 2021



05 Guía de Análisis y Priorización de la Respuesta

Ciclo del Programa Humanitario 2022
Septiembre 2021



<https://kmp.hpc.tools/content/hpc-2023-facilitation-package>



HPC 2023 Facilitation Package

2023 HPC package

In an effort to support interagency roll-out of HPC 2023 a collection of resources and examples have been made available on our knowledge management platform which are available to all partners.

Title (with Link)	Format
1. A Step-by-Step guide to develop the HNO and HRP	Guidance EN FR SP
2.1. 2023 HNO Guidance	Guidance EN FR SP
2.2. (a) 2023 HNO template	Template EN FR SP AR
(b) 2023 HNO InDesign template	InDesign template EN FR SP AR
(c) 2023 HNO Word template (not-official)	Word template EN
3.1. 2023 HRP Guidance	Guidance EN FR SP
3.2. (a) 2023 HRP template	Template EN FR SP AR
(b) 2023 HRP InDesign template	InDesign template EN FR SP AR
(c) 2023 HRP Word template (not-official)	Word template EN
4. 2023 JIAF Guidance (1.1)	Guidance EN
5. Complementary guidance on Response Analysis, Objectives and Targeting for the HRP	Guidance EN FR SP
6. Multi-Year Humanitarian Planning (MYP) Tip Sheet for OCHA Country/Regional Offices (2018)	Tip sheet EN
7. Analyzing risks and determining the most likely evolution of the humanitarian situation	Guidance EN
8. In the absence of one monitoring guidance, this page offers a series of partial guidance and template	Guidance and Template EN-FR
9. HNO Quality Criteria Worksheet	checklist/worksheet EN
10. HRP Quality Criteria Worksheet	checklist/worksheet EN

GUIAS DISPONIBLES

[HTTPS://KMP.HPC.TOOLS/CONTENT/HPC-2023-FACILITATION-PACKAGE](https://kmp.hpc.tools/content/hpc-2023-facilitation-package)

Other key documents

Title (with Link)	Format
1. Nutrition Needs Analysis guidance	Guidance EN-FR
2. The Gender Handbook for Humanitarian Action (IASC) 2018	Guidance EN
3. Guidance on strengthening disability inclusion in Humanitarian Response Plans (2019)	Guidance EN
4. Different Needs, Equal Opportunities: Women, Girls, Boys and Men in the HPC (2016)	Guidance EN-FR
5. 2020 Guidance Note on Reflecting Protection from Sexual Exploitation and Abuse (PSEA) in Humanitarian Response Plans (HRPs)	Guidance EN
6. Flash Appeal Guidance and Template 2020	Guidance and Template EN-FR
7. Scaling up Disaster Risk Reduction in Humanitarian Action 2.0 and DRR checklist 2.0	Recommendations / checklist EN

Seminario del Clúster de Nutrición Global
Proceso HRP 2023
Fecha: 20.09.22



PROCESO DEL CPH/HPC 2023

HNO

- 1 Acordar el alcance del análisis y el enfoque de los costes
- 2 Realizar una revisión de los datos secundarios
- 3 Recoger datos primarios
- 4 Realizar un análisis conjunto de las necesidades intersectoriales

9 Revisión posterior a la toma de decisiones

10 Finalizar y aplicar el plan de seguimiento

HRP

Definir el alcance del HRP y formular los objetivos iniciales 5

Realizar un análisis de la respuesta 6

Finalizar los objetivos e indicadores estratégicos y específicos, y priorizar 7

Formular proyectos/actividades y estimar el coste del plan de respuesta 8

CALENDARIO DEL HPC 2023

El calendario del HPC varía según el país del que se trate

ENCUESTA: ¿En qué paso del HPC se encuentran? ¿Cuáles son las dificultades?

Paso 1. Acordar el alcance del análisis y el enfoque de los costes

Paso 2. La revisión de los datos secundarios está completada

Paso 3. Recogida de datos primarios

Paso 4. Finalización del análisis conjunto de las necesidades intersectoriales

Paso 5. Definición del alcance del HRP y formulación de los objetivos estratégicos preliminares

Paso 6. Realización del análisis de la respuesta

Paso 7. Finalización y priorización de los objetivos e indicadores estratégicos y específicos

Paso 8. Formulación de proyectos y cálculo de costes del HRP

DESARROLLO DE LOS PLANES DE RESPUESTA HUMANITARIA 2023 – CAPITULOS INTERSECTORIALES Y PLANES ESPECIFICOS A CADA SECTOR

PAPEL DEL CLUSTER DE NUTRICIÓN EN EL DESARROLLO DEL HRP

*CCN: Coordinador/a del cluster/sector de Nutrición

Paso del HPC	Acción a nivel del Cluster/Sector	Acción a nivel del Inter-Cluster
5. Definir el alcance del PRH y formular los objetivos iniciales	Consultar a los miembros del Clúster sobre las prioridades del mismo y las posibles intervenciones que podrían contribuir a los objetivos estratégicos; desarrollar una matriz de priorización/mapa de "puntos calientes"	El CCN contribuirá a los debates intersectoriales sobre las prioridades, compartiendo las prioridades en materia de nutrición y las posibles intervenciones, e identificando las complementariedades y sinergias entre los sectores
6. Realizar un análisis de la respuesta	Consultar a los miembros del Clúster sobre las intervenciones propuestas en función de su idoneidad, relevancia y viabilidad	El CCN participará en la revisión intersectorial de las intervenciones propuestas (incluidas las ubicaciones) y analiza críticamente sobre la base de la idoneidad, la pertinencia y la viabilidad
7. Finalizar los objetivos estratégicos y específicos y los indicadores, y priorizar	Los clusters/sectores deben desarrollar planes de respuesta e identificar los objetivos de los clusters y cuantificar el número de personas metas	El CCN participará en el debate a nivel intersectorial para finalizar los objetivos intersectoriales y específicos
8. Formular proyectos/actividades y estimar el coste del plan de respuesta	El clúster apoyará a los socios en la elaboración de los proyectos y el posterior cálculo de los costes	El CCN apoyará a los socios en la elaboración de proyectos intersectoriales +costes. Lo ideal es que la revisión de estos proyectos y el cálculo del coste global se realicen con los demás clusters

PLANTILLA – PLAN DE RESPUESTA SECTOR/CLÚSTER DE NUTRICIÓN

Nutrición

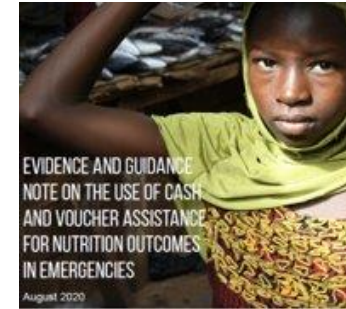
PERSONAS EN NECESIDAD	POBLACIÓN META	MUJERES	NIÑOS	CON DISCAPACIDAD
000M	000M	000	000	000
REQUERIMIENTOS (US\$)	SOCIOS	PROYECTOS		
\$000M	000	00		

Objetivos

Insertar un texto sobre los objetivos de nutrición, basado en el análisis de las necesidades de nutrición, vinculado con los objetivos específicos y los objetivos estratégicos. Incluya un texto sobre la ubicación geográfica, las cuestiones transversales (como el género y la discapacidad, y su impacto en los servicios del sector y el contexto) y los logros previstos.

Respuesta

Insertar un texto sobre los subgrupos a los que se dirige la respuesta nutricional con la ubicación geográfica. Incluir datos sobre el número de personas metas (desglosados por sexo, edad y discapacidad). Insertar datos sobre las principales estrategias y modalidades de respuesta. Considerar el nexo entre la ayuda humanitaria y el desarrollo, y las adaptaciones de la programación con el COVID-19. Destacar las actividades intersectoriales y vincularlas explícitamente con los respectivos Clusters. Ampliar más allá del desglose de datos por sexo, edad y discapacidad y discutir estas cuestiones transversales.



desnutrición en niños menores de 5 años, tratamiento de la desnutrición aguda en niños y mujeres embarazadas, actividades de movilización de comunitaria, etc.

Costes de la respuesta

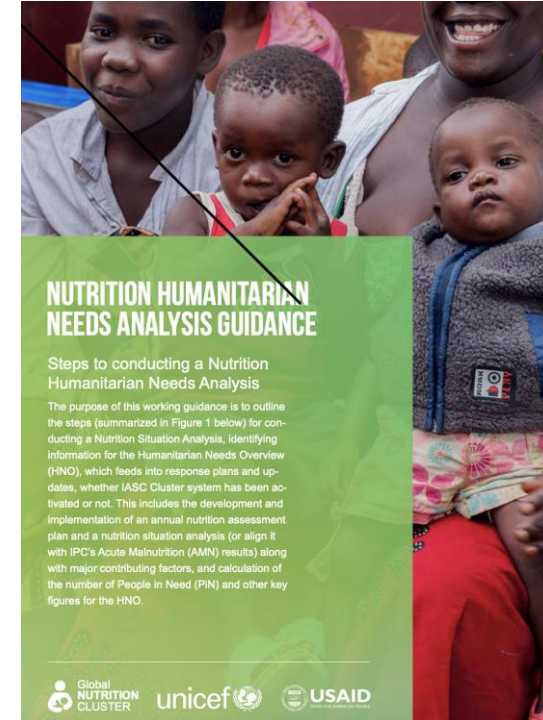
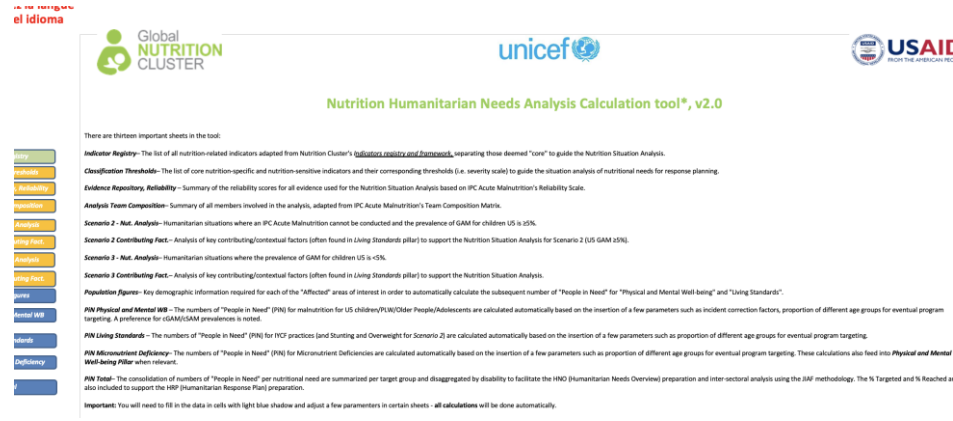
Discutir los parámetros de los costes y las estimaciones del cluster/sector.

Monitoreo

Discutir el seguimiento de rutina y ad hoc. Considerar las normas de Esfera, el seguimiento de rutina a través de los programas de prevención y tratamiento y diversas evaluaciones y encuestas de los socios, incluyendo SMART, KAP y SQUEAC/SLEAC, etc.

La recuperación temprana debe abordarse en los planes sectoriales de nutrición.

PLANTILLA – PLAN DE RESPUESTA SECTOR/CLÚSTER DE NUTRICIÓN



Parte 3: Objetivos y respuesta del cluster/sector

Objetivos, Indicadores y Metas

Objetivo Clúster OC1

Turpis cursus in hac habitasse platea dictumst quisque sagittis

NECESIDAD

000k

META

000k

Contribuye a los Objetivos Específicos ESP1.1 & ESP1.2

BASELINE

NECESIDAD

META

INDICADORES

Parturient montes nascetur ridiculus mus mauris vitae ultricies leo integer

000k

000k

000k

Aliquet sagittis id consectetur purus ut faucibus pulvinar

000k

000k

000k

Enti beatur as mos ilit quis excesciat inusamenim del inust

000k

000k

000k

Seminario del Clúster de Nutrición Global
Proceso HRP 2023
Fecha: 20.09.22



COSTES DE LA RESPUESTA - PLAN DE RESPUESTA SECTOR/CLÚSTER DE NUTRICIÓN

3 opciones para estimar el coste:

- Basado en actividad
- Basado en proyectos
- En combinación

Lista de verificación del NCC



Formación en línea del GNC



Module Overview

Once the nutrition cluster has detailed its priority activities and interventions in a nutrition cluster response plan, it can develop a budget for its collective nutrition...

	Unit-based costing	Project-based costing
How are costs estimated?	The cluster agrees on standardised, estimated costs for the activities that are identified in the nutrition response plan. This is done by estimating unit costs per person per type of activity.	Cluster members develop projects and project budgets which outline the estimated costs for their organisation to deliver the project.
Who is responsible for costings?	The responsibility for costing lies mainly with the cluster coordination team. However, the standard costs to be applied have to be agreed by all.	Cluster partners are responsible for costing their projects. Each project must be vetted by the cluster before being included in the combined budget.
How is the total nutrition cluster budget developed?	The total nutrition cluster budget is the combined total of the different activity costs.	The total nutrition cluster budget is the combined total of the cluster partner project budgets.



DESARROLLAR UN PLAN DE TRABAJO DEL CLÚSTER DE NUTRICIÓN

Somalia Nutrition Cluster Workplan, 2019



Somalia Nutrition Cluster Workplan 2019.xlsx
115.3 KB



Yemen Nutrition Cluster Workplan, 2019



Yemen Nutrition Cluster Workplan 2019.xlsx
28.2 KB



CCC1 LIDERAZGO Y COORDINACIÓN

Compromiso: el liderazgo y la coordinación efectivos están establecidos y son funcionales

Puntos de referencia

1. Las funciones de liderazgo y coordinación del clúster / sector de nutrición cuentan con el personal y las habilidades necesarias a nivel nacional y subnacional.
2. Se cumplen las responsabilidades básicas de liderazgo y coordinación

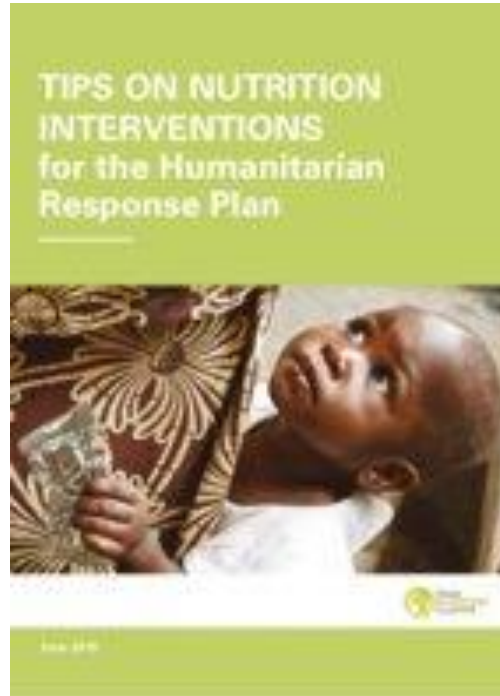
GUIAS DISPONIBLES

HRP Nutrition checklist v.4 (September 2022)

Notes:

- This checklist was developed to support nutrition cluster/sector coordinators, SAG members, partners, and the GNC team with the HRP process.
- This checklist is streamlined with current (HPC 2022) guidance and addresses nutrition against each of the quality assessment criterion identified in the 2019 GPEI Quality Assessment Criteria.
- This tool can be used while drafting or reviewing the HRP to ensure that nutrition is adequately addressed in all sections of the HRP (sectoral and inter-sectoral). Specifically:
 - The category column refers to the requirements of the 2022 HRPs.
 - The Indicator column provides suggestions (italic text) on how nutrition can be potentially addressed against each quality criteria (regular text).
 - The Comments column can be used to indicate whether nutrition has been adequately addressed against the respective indicator.
 - The Source of Information column highlights the sections and sub-sections of the HRP where the indicator may be applicable.
- It is important to note that this checklist will be updated once the 2022 HRP Quality Assessment Criteria is released (estimated date: October 2021).
- This checklist supplements current (2022 HPC) HRP guidance including the Response Analysis, Formulation of strategic and Specific Objectives and Targeting, the HPC Step by Step Guide on Humanitarian response planning steps, GNC HRP Tips and the HRP annotated template. These guidance documents can be found at: www.humanitarianresponse.info/en/programme-cycle/space
- If you have questions about this tool or if you would like to provide feedback, please contact Antehé Dobamo at adobamo@unicef.org.

CATEGORY	INDICATOR/ASSESSMENT QUESTION	SOURCE OF INFORMATION (Refer to HRP template)	COMMENTS
Solid understanding of context and operational environment	1. The HRP and Cluster/Sector Plans identifies factors that drive needs and humanitarian consequences. <ul style="list-style-type: none"> Where applicable, the key underlying factors that contribute to malnutrition are identified in the HRP and align with the analysis results from the HING. 	0.1; 0.2; 1.0; 1.1; 3.1	
	2. The HRP Cluster/Sector Plans identifies which groups are particularly strongly affected by the crisis (for example women or men; adolescent girls; children; Older people; people with disabilities; or displaced people). <ul style="list-style-type: none"> Sub-groups vulnerable to malnutrition should be considered, for example children 0-59 	0.1; 0.5; 1.1; 3.1; 4 (where applicable)	



Worldwide Cluster Coordination Nutrition Cluster 45, June 2019

Global Nutrition Cluster

The guidance checklist has been developed to support Country Nutrition Cluster Coordination Teams (CNC/CTs), as well as the Global Nutrition Cluster Coordination Team (GNC/CT), in reviewing the practical analysis of country nutrition cluster activities, to support an impactful humanitarian response. This tool is intended to be used as a guide, to provide key pointers for cluster coordinators and help with developing suggestions to support coordination, and ultimately, the impact of on-site emergency programming. The tool also helps to ensure consistency and completeness in compiling nutrition cluster coordination functions across cluster countries, and can be used for self-assessment. The checklist only covers standard cluster coordination outputs/functions. Therefore, depending on the country context, the cluster coordination team may also decide to implement additional activities and use additional technical and coordination tools to enhance their work and that of the activities. The CNC/CT checklist should be used in conjunction with the [GNC Checklist](#), to ensure a comprehensive assessment of the performance of both coordination and information management (IM) processes. Throughout the document, the primary focus is on nutrition cluster coordination structures and activities, however a majority of activities and outputs are also valid for sector coordination mechanisms or hybrid cluster-sector arrangements.

The checklist will be regularly updated when new information and facts become available. The latest version is always available on the GNC website.

Indicator	Assessment question	Global	Required for assessment/monitoring
1. Nutrition cluster coordination and information management	1.1) Is the nutrition cluster activated as a separate cluster?	Nutrition cluster activated as a separate cluster	In the early stages of a rapid on-site emergency, or deteriorated protracted crisis, the country IM and IMCT can request cluster activation to the GNC. Principals and the GNC, in consultation with country partners and, where applicable, with country national authorities. The request is based on a thorough cluster analysis, including the scale of humanitarian needs and existing operational capacity. The GNC, in consultation with the CUs and the global cluster, then provide feedback on the request within 48 hours. There may also be instances where previously merged clusters/teams (the evidence health and nutrition) become parallel entities, and not virtual. Cases confirmed, a suggestion is recommended by the GNC that country teams allocate for a mandate.

The nutrition cluster coordination team requires data, evidence cluster coordination, coordination needs on food, nutrition cluster information management efforts, nutrition cluster leads by sub-national nutrition cluster coordinators and information management efforts.

Unicef for every child

AGORA

Developing a Nutrition Cluster Response Plan

My activities

View Summary

Enrolment Options

- Activity administration
- View details for Developing a Nutrition Cluster Response Plan

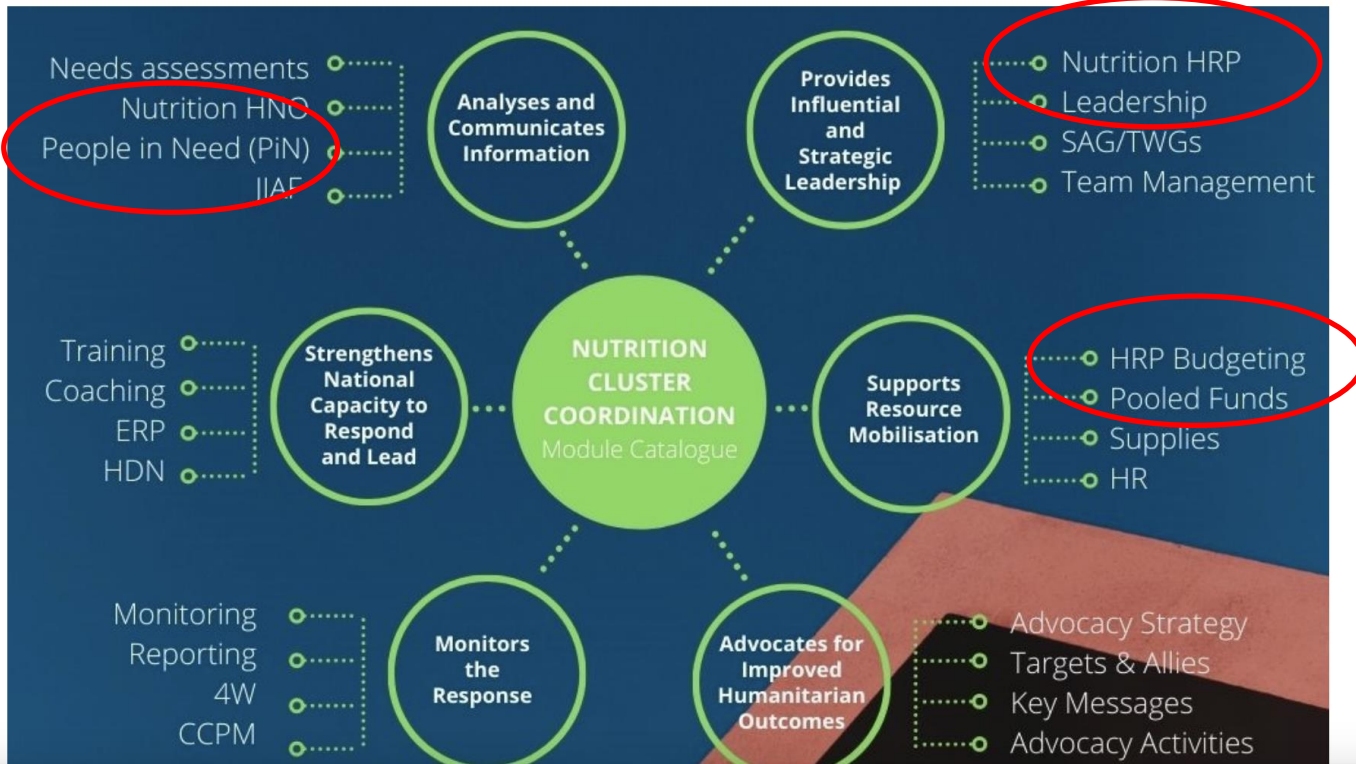
Plan options

Use this option to add this activity to your workbooks

Add to Plan

You do not have Teams enabled to add this

Nutrition Cluster Coordination Modules



Return to:

- Your GNC dashboard
- Cluster Coordination Learning Channel

Provider(s)

UNICEF promotes the rights and wellbeing of every child in 190 countries and territories, with a special focus on reaching those in greatest need.

MÓDULOS DE APRENDIZAJE EN LINEA SOBRE LA COORDINACIÓN DEL CLÚSTER DE NUTRICIÓN

Step 5: Define the Scope of the HRP and formulate initial Objectives`

- [The development of a Humanitarian Response Plan \(HRP\)](#)
- [Developing a nutrition cluster response plan](#)

Step 6: `Conduct Response Analysis`

- [Using the Nutrition Humanitarian Needs Analysis Calculation Tool](#)
(additional and linked to the HNO webinar includes :
 - [Conducting a nutrition cluster HNO analysis](#)
 - [Calculating the number of people in nutritional need \(PiN\)](#)
 - [JIAF Indicators and Severity](#)
 - [JIAF Aggregation and PIN](#)

Step 7: Finalise strategic and specific objectives and indicators`

- [Developing a nutrition cluster monitoring and evaluation framework](#)
- [Introduction to Nutrition Data and Indicators](#)

Step 8 Drafting of the HRP, project development and costing.

- [Mapping existing nutrition resources and budgeting for a collective nutrition response](#)

CONSIDERACIONES CLAVE Y CONSEJOS PRÁCTICOS PARA LOS TEMAS TRANSVERSALES

Mitigación del riesgo de violencia de género e inclusión de la discapacidad en el HPC

OBJETIVOS DEL CLUSTER

1 objetivo que hace referencia a la seguridad e inclusión o a la accesibilidad a los servicios de nutrición

PIN y METAS

PIN y metas desglosados por sexo, edad y discapacidad

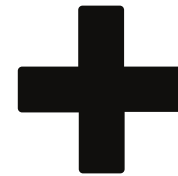
MONITOREO

Desagregar los indicadores por sexo, edad y discapacidad para controlar el impacto de la crisis y la igualdad de acceso a la asistencia



ACCIONES PRIORITARIAS en las intervenciones de nutrición

Integrar acciones específicas para grupos con formas de vulnerabilidad cruzadas (por ejemplo, abordar las necesidades nutricionales específicas de las adolescentes con discapacidades o de las adolescentes embarazadas)



Llevar a cabo acciones esenciales o mínimas sobre la mitigación del riesgo de violencia de género y la inclusión de la discapacidad (por ejemplo, llevar a cabo una auditoría periódica de la seguridad y la accesibilidad de los servicios e instalaciones de nutrición; trabajar con las organizaciones locales de derechos de las mujeres y las organizaciones de personas con discapacidad para recopilar información contextual sobre los problemas de seguridad y exclusión).

“TOP” CONSEJOS PARA LA INCLUSIÓN DE LA DISCAPACIDAD



Participación:

Implicar a las organizaciones locales de discapacidad@s para que participen en la evaluación y planificación de la intervención.

Garantizar que los mecanismos de retroalimentación, quejas y participación de la comunidad sean accesibles, incluso para las personas con discapacidades auditivas, visuales e intelectuales.

Planificación de la respuesta (ejemplos de actividades):

Medidas para mejorar la accesibilidad de las instalaciones y las comunicaciones.

Adaptación de las herramientas y los procesos de detección para tomar en cuenta los diferentes tipos de deficiencias. Sensibilizar los grupos excluidos sobre las intervenciones nutricionales (por ejemplo, l@s niñ@s discapacidad@s que no van a la escuela).

Identificación de las necesidades nutricionales específicas de las personas con discapacidad y su estado de salud.

Formación de los socios de nutrición sobre la inclusión de las personas con discapacidad y creación de grupos de trabajo sobre la inclusión.

Desarrollo de capacidades de las organizaciones locales de personas con discapacidad para que participen en las intervenciones de nutrición.

Monitoreo:

Desagregar los indicadores pertinentes por género, edad y discapacidad para supervisar la igualdad de acceso.

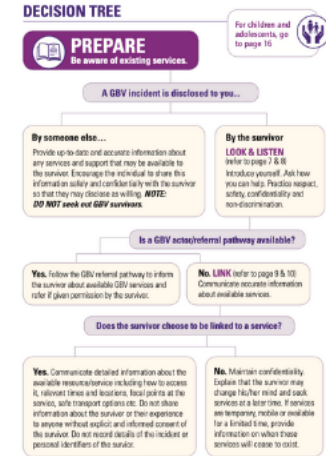
Realizar una auditoría de seguridad y accesibilidad de los servicios e instalaciones de nutrición para identificar cualquier barrera de acceso.

Practical Tips for GBV Risk Mitigation

Barriers in accessing services/risks to GBV (Humanitarian Needs Overview)	Possible GBV Risk Mitigation Measures	GBV Risk Mitigation Indicators
Women cannot access nutrition treatment services due to cultural norms (they cannot travel without a male chaperone)	Create mobile nutrition teams or establish mobile nutrition centers	
Increased protection risks in/on the way to nutrition sites (including GBV) hampering access	Conduct safety and accessibility audits of sites to better understand areas where there are safety concerns (e.g. on the way to/around nutrition sites) and ensure safe access to nutrition sites	# or % of sites where safety audits were conducted
Negative coping strategies to obtain food or money to buy food especially for child- and female-headed households	Include child- and female-headed households (with SAM children) in the selection criteria for cash assistance	# or % of households/individuals (disaggregated by sex, age, disability) that have received CVA



Essential/Minimum GBV RM action



Train frontline workers on psychological first aid and how to receive GBV disclosures in a supportive and non-stigmatizing manner.

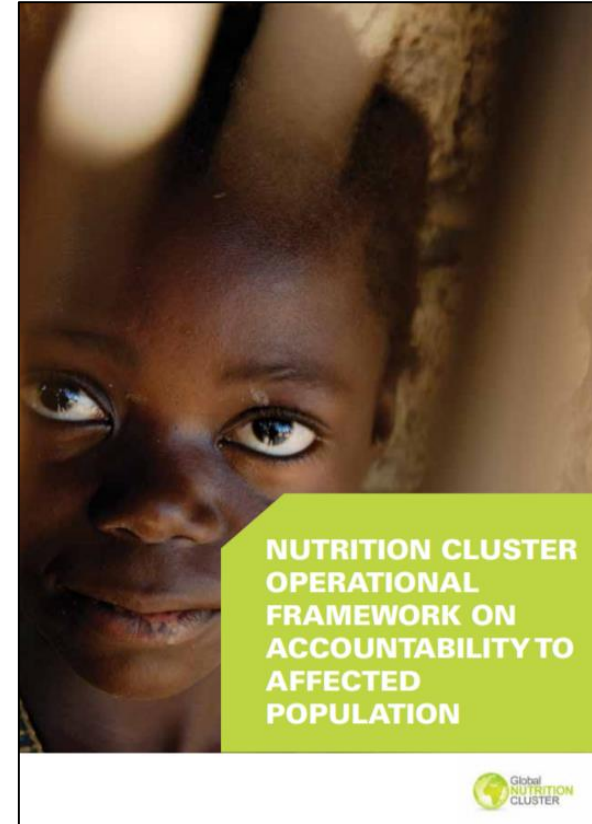
Indicator: % of Nutrition staff and frontline workers who received an orientation/training on how to safely receive disclosures of GBV and provide the latest information on available GBV services

CONSEJOS PARA INTEGRAR LA RENDICIÓN DE CUENTAS A LAS POBLACIONES AFECTADAS (AAP)

Tool 13.4 Tip sheet to monitor AAP performance in Clusters

Cluster Coordination Performance Monitoring (CCPM) is an opportunity to integrate Accountability to Affected Populations in Cluster coordination. This tool provides a list of guiding questions to monitor how AAP is integrated in the 6 core functions of Clusters, identify gaps and propose actions to strengthen AAP.

Core functions and guiding questions	Current status	Proposed action
Support service delivery		
<ul style="list-style-type: none"> Do cluster meetings include a standing agenda item to discuss feedback from affected populations? Do cluster meetings give enough space and time for all members, particularly local and national actors, to express their views and concerns? Has a 4W analysis on AAP been conducted in clusters meetings? The analysis should cover how members have engaged and consulted with affected populations, what affected populations are saying, what clusters could do to address the feedback, and when and how clusters will report back to communities on follow-up actions. Are AAP and community engagement good practices and approaches from Cluster members regularly documented and shared? 		
Inform the HC/HCT's strategic decision-making		
<ul style="list-style-type: none"> Is a common approach to community engagement being promoted amongst all cluster partners? (this is usually supported by an AAP/community Engagement working group working across all clusters) Has the working group together with the clusters defined the most appropriate methodologies to engaging with affected people in assessments? Do assessments include open-ended questions on people's perceptions and their priorities for the response? (who is most vulnerable; the most appropriate responses; their preferred information channels; the way they want to participate and influence the response) Is data collection carried out in collaboration with other clusters to ensure coherence of data, limit duplications and avoid overburdening communities? Do all cluster members disaggregate data to include sex, age, disability and other diversities as part of assessments and monitoring? Are gender, age, disability and other crosscutting issues, as well as measures to better address them, regularly discussed in clusters meetings? 		
Strategy development		
<ul style="list-style-type: none"> Have local key informants been engaged in the development and validation of response plans, ensuring that interventions are relevant and appropriate? Does the strategy include indicators and benchmarks on the quality, satisfaction and effectiveness of responses? Have affected communities been involved in establishing the criteria that determine success of coordination and responses? Are the CHS (and the revised Sphere standards) used by cluster members, and with affected communities? 		



CONSEJOS PRÁCTICOS PARA TRANSFERENCIAS MONETARIAS (TM)

Prevención de la desnutrición



- Combinar la asistencia a los hogares con la asistencia alimentaria individual
- Combinar el dinero en efectivo o los cupones para los hogares con las intervenciones de SBC (cambio de comportamiento)
- Proporcionar transferencias monetarias condicionadas para incentivar la asistencia a los servicios sanitarios preventivos prioritarios

Tratamiento de la desnutrición

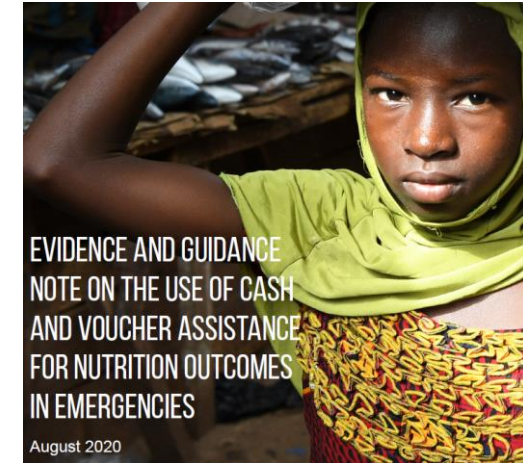


- Entregar dinero en efectivo o cupones para facilitar el acceso al tratamiento de la desnutrición
- Proporcionar asistencia en efectivo o con cupones a los cuidadores de niños con DAS

CONSEJOS PRÁCTICOS PARA TRANSFERENCIAS MONETARIAS (TM)

HRP:

- Aclarar si se utilizarán las transferencias monetarias para ejecutar los programas previstos
- Incluir información sobre las pruebas utilizadas para determinar el uso de las TM
- Indicar el porcentaje de la respuesta que se ha dado mediante el uso de las TM y el número de personas a las que se dirige las TM
- Incluir indicadores basados en los resultados, no específicos de las TM, para el seguimiento de los objetivos sectoriales.



[Guidance Brief](#)

[Evidence and Guidance Note](#)

CONSEJOS PRÁCTICOS PARA LA COLABORACIÓN INTERSECTORIAL (ISC)

"Es la **convergencia** de esfuerzos, al **mismo tiempo** y en **las mismas ubicaciones** geográficas, construida sobre la clasificación de la **severidad** y las **necesidades prioritarias**, para **lograr un resultado acordado** sobre la base de **normas acordadas**."

- El PIN y la población meta han sido identificados durante el proceso del HNO
- Acordar conjuntamente las poblaciones/áreas afectadas metas
- Acordar conjuntamente las intervenciones técnicas y un paquete mínimo de intervenciones intersectoriales
- Decidir las modalidades de ejecución de las intervenciones técnicas específicas de ISC
- Decidir dónde y cómo compartir los recursos
- Decidir conjuntamente los indicadores específicos que se recogerán para el ISC
- Debatir conjuntamente un plan de seguimiento intersectorial
- Acordar conjuntamente un sistema de información intersectorial
- **Informar a sus socios sobre la ISC y animar a los consorcios a responder de forma holística a las necesidades de la población**

Módulos de aprendizaje en línea

Consideraciones clave y consejos prácticos para los temas transversales

[Effective leadership within a nutrition response](#)

[Nurturing a cluster coordination team](#)

[Introduction to Emergency Response Preparedness \(ERP\)](#)

[Implementing a cluster coordination performance monitoring \(CCPM\) exercise](#)

[JIAF Coordination Set-up, Good Practices and the HPC](#)

Temas transversales (específicos)

[GBV risk mitigation in cluster coordination,](#)

[Cash and Voucher Assistance \(CVA\) in humanitarian coordination](#)

[Disability inclusion in humanitarian coordination,](#)

[Introduction to Inter-Cluster Coordination | Review 360 \(articulate.com\)](#)

AVAILABLE SUPPORT (VIRTUAL)

- Llamadas de apoyo bilaterales (continuas a lo largo del proceso)
- Revisión de los borradores de los documentos HNO y HRP

HNO		Inter-sectorial (HNO y HRP)	
Anteneh Dobamo Adobamo@unicef.org	Rachel Lozano Rlozano@unicef.org		
HRP			
Países anglófonos	Países francófonos	Países hispanohablantes	
Rasha Al-Ardi ralardi@unicef.org	Geraldine Bellocq Gbellocq@unicef.org	Geraldine Bellocq Gbellocq@unicef.org	

Herramientas de referencia y orientación

https://www.nutritioncluster.net/Coordination_Toolkit

PREGUNTAS?



GRACIAS!

nutritioncluster.net