



# LES LIGNES DIRECTRICES OPERATIONNELLES ANJE-U

29 aout 2023

GNC-TA/TST

Zafimanjaka Maurice Gerald



# Objectif de la présentation

Faire un aperçu des trois documents de base qui cadrent l'ANJE-U

# Plan de présentation

- Points clés sur l'ANJE-U
- Les trois documents de base ANJE-U
- Réponses ANJE-U
- Redevabilité en ANJE-U
- Formation du personnel
- Rôles des AS et AC

# Alimentation du Nourrisson et du Jeune Enfant en Urgences (ANJE-E)

- ANJE-E concerne la protection et le soutien à une alimentation sûre et appropriée pour les nourrissons et les jeunes enfants dans tous les contextes d'urgence
- L'ANJE-U inclut le bien-être des mères et des gardiens de l'enfant
- L'objectif est d'aider la mère/gardien de l'enfant à pouvoir continuer à nourrir et à nourrir adéquatement ses plus jeunes enfants, dans des circonstances souvent extrêmement difficiles.
- L'ANJE-U met davantage l'accent sur la survie de l'enfant et sur la réduction des risques et des préjudices courants dans les situations d'urgence.

# Documentation globale: Vue d'ensemble

**Le Code International de Commercialisation des Substituts du Lait Maternel et les résolutions pertinentes (le Code)**

Les droits des femmes et des enfants

Cadre conceptuel de l'UNICEF

**Lignes directrices opérationnelles sur l'ANJE-U**

Objectifs de Développement Durable

Stratégie Mondiale pour l'Alimentation du Nourrisson et du Jeune Enfant

Déclaration Innocenti

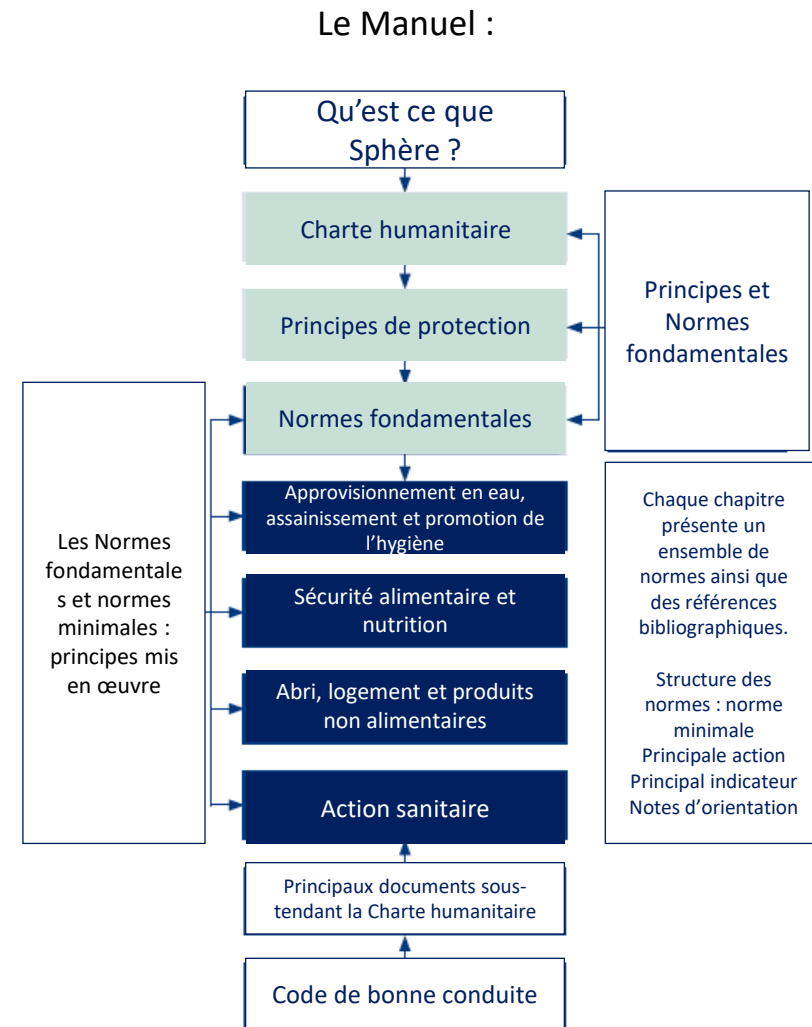
Initiative Amis des bébés

**La Charte et les Standards Humanitaires Sphère**

Conseils pour mettre fin à la promotion inappropriée d'aliments pour nourrissons et enfants de bas âge

Politiques et exposés de position spécifiques à l'agence

# ANJE-U: Quels sont les Standards Humanitaires?



## Standard 4.1 sur l'alimentation du nourrisson et du jeune enfant : **directives et coordination**

Des directives et une coordination assurent une alimentation appropriée, sans risque et en temps opportun des nourrissons et des jeunes enfants.

# Actions clés

1. Désigner une autorité de coordination de l'ANJE-E au sein du mécanisme de coordination de la crise, et garantir une collaboration transversale entre les secteurs.
2. Inclure les spécifications des Directives opérationnelles dans les directives nationales et celles de l'organisation humanitaire relatives à la préparation.
3. Promouvoir une communication stable, harmonisée et en temps voulu sur l'ANJE-E à tous les niveaux de l'intervention.
4. Éviter d'accepter ou de demander des donations de substituts.



## Standard 4.2 sur l'alimentation du nourrisson et du jeune enfant : **Aide multisectorielle pour l'ANJE-U**

- Les mères et les proches s'occupant de nourrissons et de jeunes enfants ont accès en temps voulu à une aide alimentaire appropriée qui minimise les risques, est respectueuse de la culture locale et optimise les résultats en matière de nutrition, de santé et de survie.

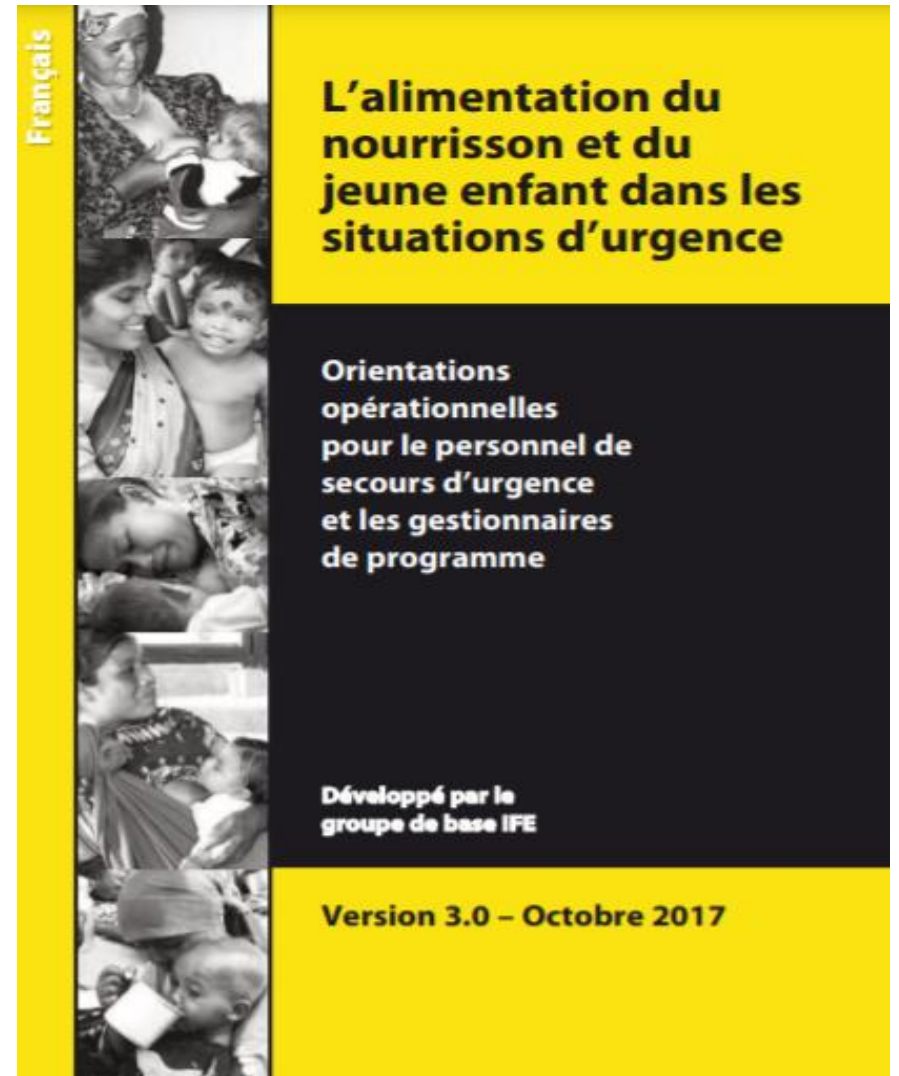
# Actions clés

1. Donner la priorité aux femmes enceintes et aux mères allaitantes pour l'accès aux transferts de vivres, d'argent liquide ou de coupons, et autres interventions de secours.
2. Fournir un accès à des conseils compétents en matière d'allaitement pour les femmes enceintes et allaitantes.
3. Cibler les mères de tous les nouveau-nés pour les encourager dès le début à un allaitement exclusif.
4. Fournir des substituts de lait maternel appropriés, des équipements adaptés pour l'alimentation et des services de soutien pour les mères et les proches aidants dont les nourrissons ont besoin d'une alimentation artificielle.

# Les lignes directrices opérationnelles sur l'ANJE-U

## Les lignes directrices opérationnelles sur l'alimentation des nourrissons et des jeunes enfants dans les situations d'urgence – version 3.0

Operational Guidance on Infant  
Feeding in Emergencies (OG-IFE) -  
version 3.0



# IFE CORE GROUP

Save



World Food Programme



UNHCR  
The UN Refugee Agency



World Health Organization



Save the Children



Eleanor Crook Foundation



IMA WORLD HEALTH

## INFANT AND YOUNG CHILD FEEDING IN EMERGENCIES: KEY GLOBAL RESOURCES



INTERNATIONAL MATERNAL NEWBORN HEALTH CONFERENCE TOGETHER 2023  
CAPE TOWN, MAY 8-11

### Infant and Young Child Feeding in Emergencies: Operational Guidance v. 3 IFE Core Group (2017)

The OG-IFE is concise, practical guidance on how to ensure appropriate infant and young child feeding in emergencies. It applies to emergency preparedness, response and recovery worldwide.

### CBRN threats in wartime situations: The impact on breastfeeding safety and infant/young child feeding practices IFE Core Group (2023)

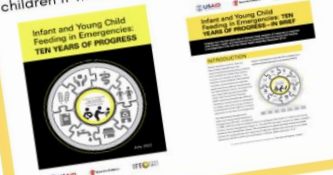
IYCF-E guidelines in the context of the most common chemical and biological agents along with guidance for the first three days after a nuclear power plant emergency, for policymakers, healthcare workers and emergency planners.

### Operational Guidance on Breastfeeding Counselling in Emergencies IFE Core Group (2021)

This Operational Guidance on Breastfeeding Counselling in Emergencies (OG-BFC/E) is a Counselling guide that covers key considerations and potential adaptations when applying WHO's 2018 guidelines in an emergency setting.

## WE MUST TAKE COLLECTIVE ACTION NOW TO MEET SDG TARGETS

Find out what governments and the humanitarian and development community can do to accelerate action to improve **infant and young child feeding practices in emergencies, disasters and conflict.** We will not meet our **Sustainability Development Goals** for infants and young children if we do not consider these contexts.



### Infographic Series IFE Core Group (2021)

The infographics are based on the Operational Guidance on IYCF-E (OG-IFE) and aim to assist in implementing specific actions and recommendations within the guidance.

Available in Arabic, Armenian, English, French, Italian, Japanese, Russian, Spanish, Ukrainian and Turkish.

## NOW IN 10 LANGUAGES



enonline.net/ife ife@enonline.net

Individual members: Alison Donnelly, Angela Giusti, Bindi Borg, Brooke Bauer, Caroline Abla, Deborah Wilson, Hiroko Hongo, Isabelle Modigell, Karleen Gribble, Magdalena Whoolery, Mija Tesse-Ververs, Victoria Sibson, Yara Sfeir.

# Les lignes directrices opérationnelles sur l'ANJE-U

<b>Le but</b>	Fournir des directives concises et pratiques sur la manière d'assurer une alimentation adéquate du nourrisson et du jeune enfant dans les situations d'urgence
<b>La portée</b>	S'applique à la préparation aux urgences, la réponse et la phase de redressement dans le monde entier.
<b>Les groupes cibles</b>	Les nourrissons et les jeunes enfants âgés de 0 à 23 mois et les femmes enceintes et allaitantes
<b>Destiné à</b>	Le personnel d'aide en cas d'urgence et les administrateurs de programme de toutes les organisations travaillant dans les programmes d'urgence, y compris gouvernements, agences ONU, les organisations non-gouvernementales nationales et internationales (ONG), ainsi que les bailleurs de fonds.

# Mesures pratiques

## **1. Appuyer ou formuler des politiques**

Les dispositions clés concernant l'ANJE-U doivent être reflétées dans les politiques gouvernementales, multisectorielles et celles des agences et devraient servir comme guide pour les interventions d'urgence.

## **2. Former le personnel**

La sensibilisation et la formation à l'ANJE-U sont nécessaires à plusieurs niveaux et dans tous les secteurs.

# Mesures pratiques

## 3. Coordonner les opérations

La capacité de coordination de l'ANJE-U devrait être établie dans le mécanisme de coordination de chaque intervention d'urgence. Le gouvernement est l'autorité de coordination principale de l'ANJE-U. Lorsque cela n'est pas possible ou qu'un soutien est nécessaire, la coordination de l'ANJE-U relève de la responsabilité de l'UNICEF ou du HCR, en fonction du contexte, en étroite collaboration avec le gouvernement, les autres agences des Nations Unies et les partenaires opérationnels.

Lorsque toutes les dispositions des directives opérationnelles ne peuvent pas être satisfaites immédiatement, l'autorité de coordination de l'ANJE-U et les agences des Nations Unies mandatées devraient fournir des conseils contextuels sur les actions appropriées et les «compromis» acceptables.

Une communication rapide, précise et harmonisée avec la population touchée, les intervenants d'urgence et les médias est essentielle

# Mesures pratiques

## 4. Evaluer et surveiller

Une évaluation des besoins et une analyse critique devraient déterminer la réponse ANJE-U spécifique au contexte:

- Données pré-crise
- Prise de décision et d'action rapide
- Évaluation précoce des besoins
- Évaluation approfondie
- Surveillance

Il est essentiel de surveiller l'impact des actions humanitaires et de l'inaction sur les pratiques d'ANJE, la nutrition et la santé des enfants; de consulter la population affectée lors de la planification et de la mise en œuvre; et de documenter les expériences pour informer la préparation aux urgences et toute réponse future.



# Mesures pratiques

5. Protéger, encourager et soutenir l'alimentation optimale des nourrissons et des jeunes enfants grâce à des interventions multisectorielles intégrées

**Une action immédiate pour protéger les pratiques recommandées d' ANJE et minimiser les risques est nécessaire dans les premiers stades d'une urgence, avec un soutien ciblé aux nourrissons et aux enfants à risque plus élevé.**

- Soutien à l'allaitement
- Les nourrissons qui ne sont pas allaités - incl. relactation, mères nourrices, substituts de lait maternel
- Alimentation de complément
- Supplémentation en micronutriments
- VIH et alimentation du nourrisson
- Flambées de maladies infectieuses

# Mesures pratiques

5. Protéger, encourager et soutenir l'alimentation optimale des nourrissons et des jeunes enfants grâce à des interventions multisectorielles intégrées

Dans toute situation d'urgence, il est nécessaire d'**évaluer** les besoins et d'**agir** pour **protéger et soutenir** les besoins nutritionnels et les soins des nourrissons allaités et non allaités et des jeunes enfants. Il est important de **tenir compte des pratiques courantes**, des maladies infectieuses, des sensibilités culturelles et des besoins et préoccupations exprimés par les mères et les soignants lors de la détermination des interventions.

Dans toute situation d'urgence, il est important de garantir **l'accès à des quantités adéquates d'aliments de complément appropriés et sûrs** et de **soutenir** les enfants et de garantir une alimentation adéquate aux femmes enceintes et aux femmes allaitantes.

# Mesures pratiques

5. Protéger, encourager et soutenir l'alimentation optimale des nourrissons et des jeunes enfants grâce à des interventions multisectorielles intégrées

La collaboration multisectorielle est essentielle dans les situations d'urgence pour faciliter et compléter les interventions directes d'ANJE. Les actions sont incluses pour:



# Mesures pratiques

## 6. Réduire les risques de l'alimentation artificielle

**Dans les situations d'urgence, l'utilisation des substituts du lait maternel nécessite un ensemble de soins coordonnés spécifiques au contexte et un soutien qualifié pour répondre aux besoins nutritionnels des enfants non allaités et minimiser les risques pour tous les enfants en cas d'utilisation inappropriée.**

- Les dons dans les situations d'urgence
- La gestion de l'alimentation artificielle
- L'approvisionnement en substituts du lait maternel
- Les spécifications des substituts du lait maternel
- L'achat des substituts du lait maternel
- La distribution de substituts du lait maternel

**Les dons de substituts du lait maternel, d'aliments de complément et d'équipement d'alimentation ne doivent pas être recherchés ou acceptés dans les situations d'urgence; les provisions doivent se faire en fonction des besoins évalués. Les substituts du lait maternel, les autres produits laitiers, les bouteilles et les tétines ne doivent jamais être inclus dans une distribution générale.**

# Réponse ANJE-U – pour qui ?

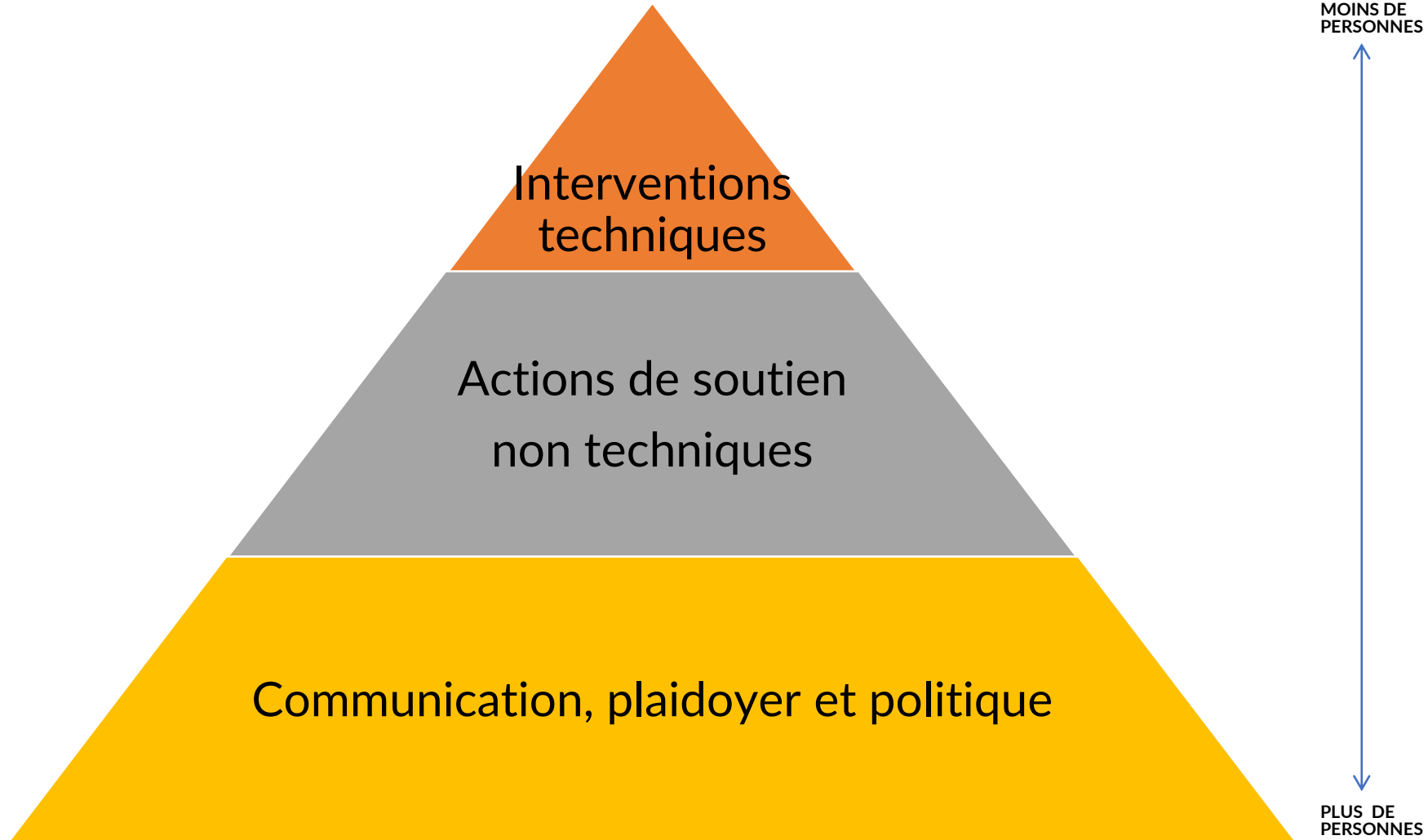
## Les utilisateurs de services:

- Nourrissons et jeunes enfants (0-23 mois/moins de 2 ans)
- Personnes qui s'occupent d'eux
- Femmes et filles enceintes et allaitantes

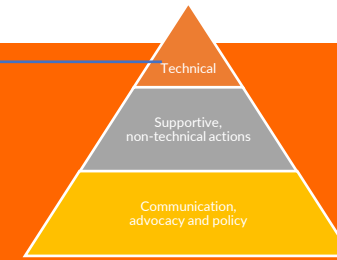


# Réponse ANJE-U

## Triangle/Pyramide d'interventions



# Interventions techniques



Counseling qualifié  
en ANJE

Prise en charge des  
nourrissons  
dépendants des  
SLM

Éducation ANJE

Soutien à  
l'alimentation de co  
mplément

Soins et conseils  
nutritionnels pour  
les FEA

Bien-être des  
personnes qui  
s'occupent de l'enfant  
(MHPSS)

Supplémentation  
en micronutriments

Groupes de  
soutien par les  
pairs ou groupes de  
soins

Initiation précoce à  
l'allaitement

# La Redevalité envers les populations affectées

Un engagement actif d'exercer le pouvoir de manière responsable, transparente et respectueuse envers **les populations** que les organisations humanitaires, le gouvernement cherchent à aider.



# La Redevalité : Les droits fondamentaux des populations affectées

- **Participer** aux décisions qui affectent leur existence ;
- **Recevoir les informations** dont elles ont besoin pour prendre des décisions éclairées ;
- **Être entendus** si elles estiment que l'aide ou les services qu'elles reçoivent ne sont pas adaptés;
- **Être informés des actions** en leur faveur

# Les 3 piliers de redevabilité envers les populations affectées

- La communication & la diffusion d'informations ;

- La participation;

- **Les mécanismes inclusif et sûrs d'écoute et de retour d'information**

- Les mères d'enfants utilisateurs des services partagent leurs attentes, feedbacks sur les services, aide reçue;

- Les problèmes et obstacles sont remontés aux décideurs pour résolution ou amélioration des services

# Former le personnel sur l'ANJE-U

- Former les gestionnaires de programme pour développer un programme d'ANJE-E
- Former/sensibiliser les acteurs des tous les secteurs pour soutenir l'ANJE-U à travers des activités non techniques
- **Former les prestataires des interventions techniques**

# Rôles des AS et AC???

## **Au niveau des FS ou autres plateformes**

- Promotion, soutien, et protection de l'ANJE
  - Intégration de la promotion et de soutien dans les soins CPN, Accouchement, CPON, SPC/Vaccination,....
  - Protection : Code

## **Au niveau communautaire**

- Promotion de l'ANJE
  - Visites à domicile et counseling individuel
  - Counseling de groupe
  - ...

# Ressources

- [le manuel sur les orientations opérationnelles pour le personnel de secours d'urgence et les gestionnaires de programme sur l'alimentation du nourrisson et du jeune enfant dans les situations d'urgence- l'OPS guidance v3 2017, en Français.](#) (Core group IFE)
- IFE Core Group: <https://www.enonline.net/ife>
- GNC-TA: <https://ta.nutritioncluster.net/IYCFE>
- Save the Children Toolkit:  
<https://resourcecentre.savethechildren.net/library/infant-and-young-child-feeding-emergencies-iycf-e-toolkit-rapid-start-emergency-nutrition>
- UNHCR-Save the Children IYCF-E Multisectoral frame-work:  
<https://www.unhcr.org/5c0643d74.pdf>

MERCI !

